

第22回 健康・医療戦略推進本部（平成30年7月25日）

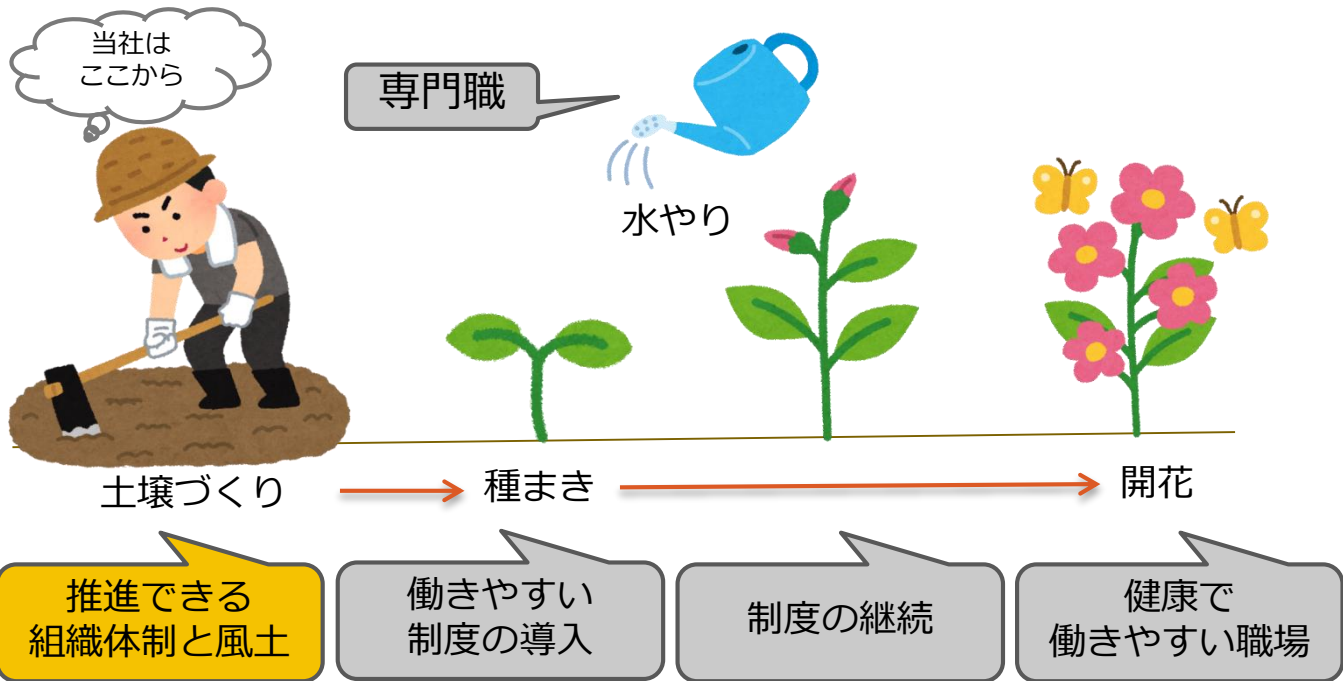
# 中小企業における健康経営の取組事例



株式会社浅野製版所

# 直面した課題

## 中小企業は健康経営を推進できる土壌づくりから必要



## 健康経営を推進するための 課題と具体的な取組

全社員面談を行った結果から判明した課題



「健康で働きやすい職場」になるための課題

- 【課題1】 **身体的・精神的な負担を減らす**体制づくり
- 【課題2】 **ポジティブに仕事に取り組む風土**の醸成
- 【課題3】 **健康経営推進**の継続と定着

健康経営を推進するための課題と具体的な取組

# 1. 身体的・精神的な負担を減らす体制づくり

組織全体で業務を見直すことで、無駄な作業を減らし、  
少ない人数でも協力しあって効率よく健康的に働ける組織へ。

社内全体で大幅な組織体制の見直し

①管理職能力別職務コースの制定

子育て中の社員を積極登用  
**「管理」専門職**

自分の能力をもう一度活かす  
**「技術」専門職**

②横の連携強化

③能力のある女性活用

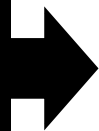
複数同時採用で業務調整  
**ママさんクリエイター**

④社員の身体的負担軽減

業務によって時差出勤  
**制作部門**

属人的な業務によって疲弊

長時間労働や体調不良など



健康経営を推進するための課題と具体的な取組

## 2. ポジティブに仕事に取り組める風土の醸成

社内でどのように貢献しているかを客観的に伝えることで、円滑なコミュニケーションと自己成長に役立っている。

サンクスカード



定期的な社員面談



※その他、ワークエンゲージメントを高める取組は40種類以上

健康経営を推進するための課題と具体的な取組

## 3. 健康経営の継続と定着

社員保有のスキルを活用して、社員の健康をサポートする

### 心の健康

産業医・産業カウンセラー

※産業医は委託

①各種相談

②メンタルヘルス対応

③体調不良者が出た場合の  
人員配置検討



### 食

栄養士

①朝食と夕食に関するサポート

②カロリーに対する意識づけ



カードなどはすべて  
制作部若手社員が作成

### 運動

健康運動指導士、他

①週1回15分間の  
フィットネスタイム



その他、社内の健康教育や、コラム作成など担当

# 健康経営を推進するために

## 【当社が健康経営を推進するために必要だったこと】

- ① 少人数でも業務を遂行できる**職場環境**の構築
- ② 健康経営を推進していくための**職場風土**の構築
- ③ 専門的な知識を持つ**社員の活用、育成**
- ④ 困った時にすぐに**相談し、解決できる組織**の構築

中小企業は健康と名のつく

「**制度の導入**」だけでは健康経営は難しい



健康経営優良法人の認定基準項目

① 健康課題の把握と必要な対策の検討

② 健康経営の実践に向けた基礎的な土台づくりとワークエンゲイジメント

③ 従業員の心と体の健康づくりに向けた具体的対策

認定取得によって、社員の健康意識は確実に高まった