

2017/10/5

八頭中央森林組合の経営改善に対する 取り組み

～改革・上昇・挑戦～



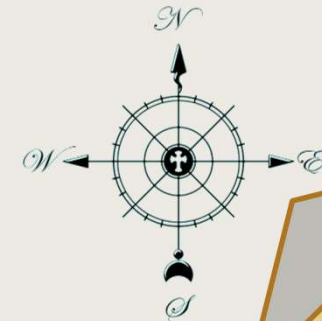
平成29年10月11日

八頭中央森林組合
代表理事組合長
前田幸己



CONTENTS

- ① 八頭中央森林組合の概要
- ② 職場改革
- ③ 成長期
- ④ 現状の取り組み（挑戦期）





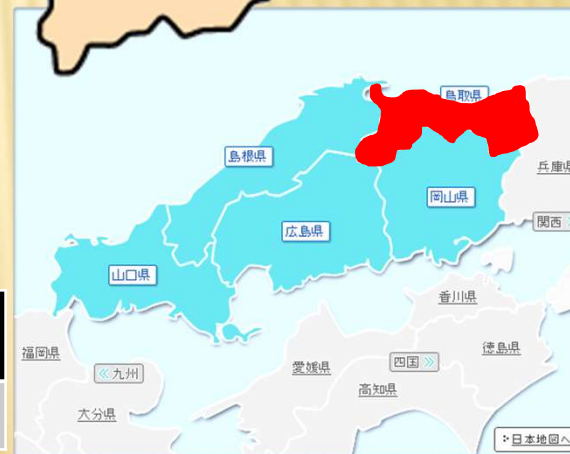
① 八頭中央森林組合の概要

◎管内の概況◎



管内森林面積

民有林面積	民有林人工林面積	民有林人工林率
46,326ha	25,896ha	55.9%



スギ・ヒノキ標準伐期齢以上の人工林面積比較							
鳥取県 東部	35,232ha	鳥取県 中部	7,373ha	鳥取県 西部	17,684ha	合計	60,289ha
2017/10/5	58.4%		12.3%		29.3%		

出典：平成27年度 鳥取県林業統計

◎組織概要◎

☆組合員数 ・ ・ ・ 正組合員 3, 735名
准組合員 197名
合 計 3, 932名

☆出資金 ・ ・ ・ ・ 245, 097千円

(以上、H29年1月末現在)

☆職員数 ・ ・ ・ ・ 30名

(嘱託1名／パート2名を含む)

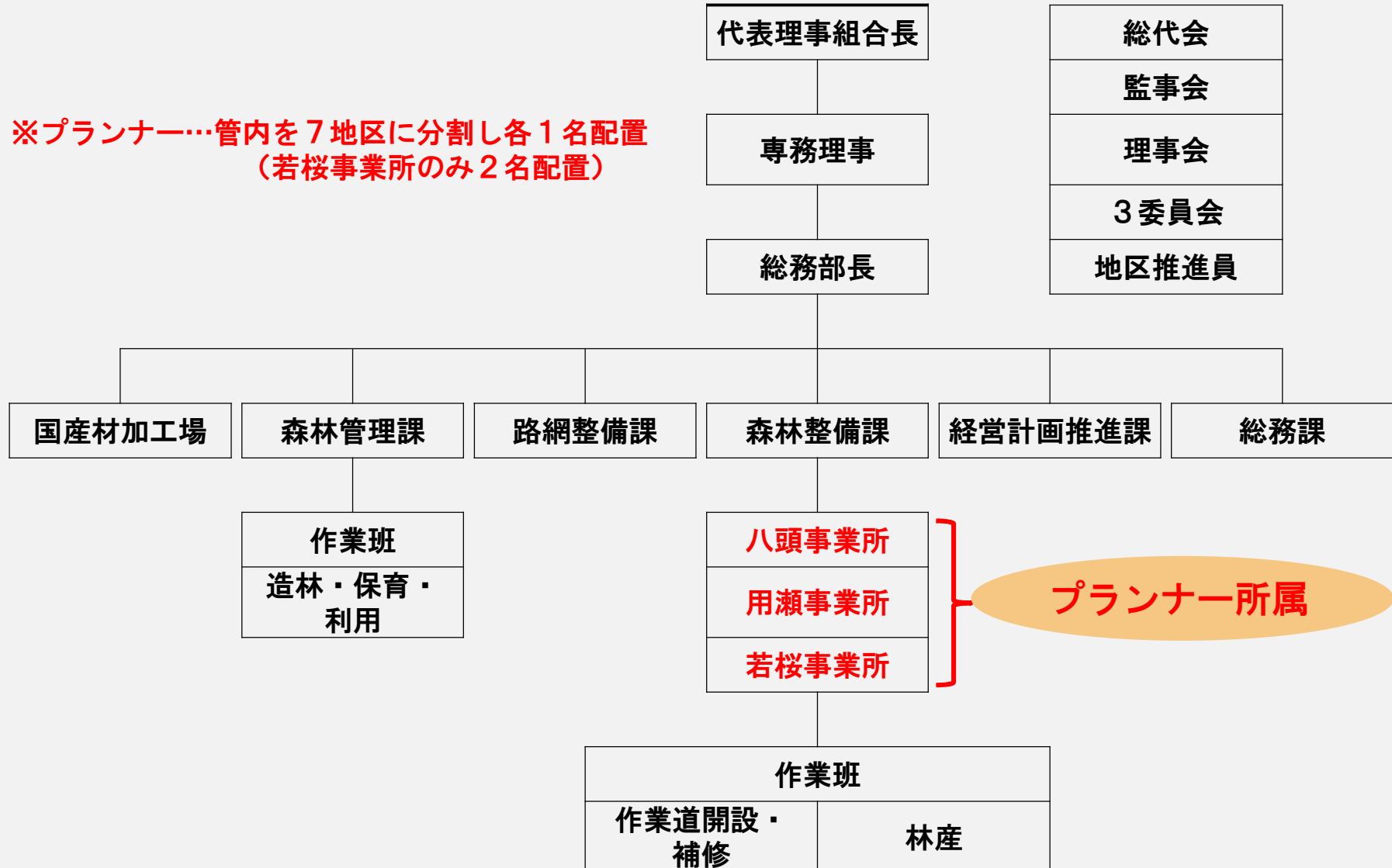
☆作業員数 ・ ・ ・ ・ 42名

(短期作業員／加工場6名を含む)



八頭中央森林組合組織図（簡易版）

※プランナー…管内を7地区に分割し各1名配置
(若桜事業所のみ2名配置)



<直営班>

林産班・・・8班

造林班・・・2班

10班 36名体制

(短期雇用9名／作業道開設専門オペレーター5名を含む)

加工場 6名

<協力業者>

林産・・・12社

作業道開設・・・6社



バックアップ

事務方30名

(内プランナー業務従事 8名)

◎保有機械◎

機械名	台数
ハ　　ー　　ベ　　ス　　タ	5
フ　　オ　　ワ　　ー　　ダ	6
グ　　ラ　　ツ　　プ　　ル	8
タ　　ワ　　ー　　ヤ　　ー　　ダ (内、TST社製タワーダ1機)	2
ス　　イ　　ン　　グ　　ヤ　　ー　　ダ	1
自　　走　　式　　搬　　器 (内、コンラッド社製ウッドライナー1機)	2
合　　計	24



② 職場改革

◎着任時の現状◎



➤ H15年合併

初年度決算▲4,000千円

➤ H21年度までの余剰金

合計 3,400千円

⇒ 昇給・賞与なし、退職者増加

➤ H16年度より国産材加工場増改築

⇒ ▲10,000千円/年間

➤ 公的民有林の施業が中心〔公団・公社〕

◎取り組み事項◎

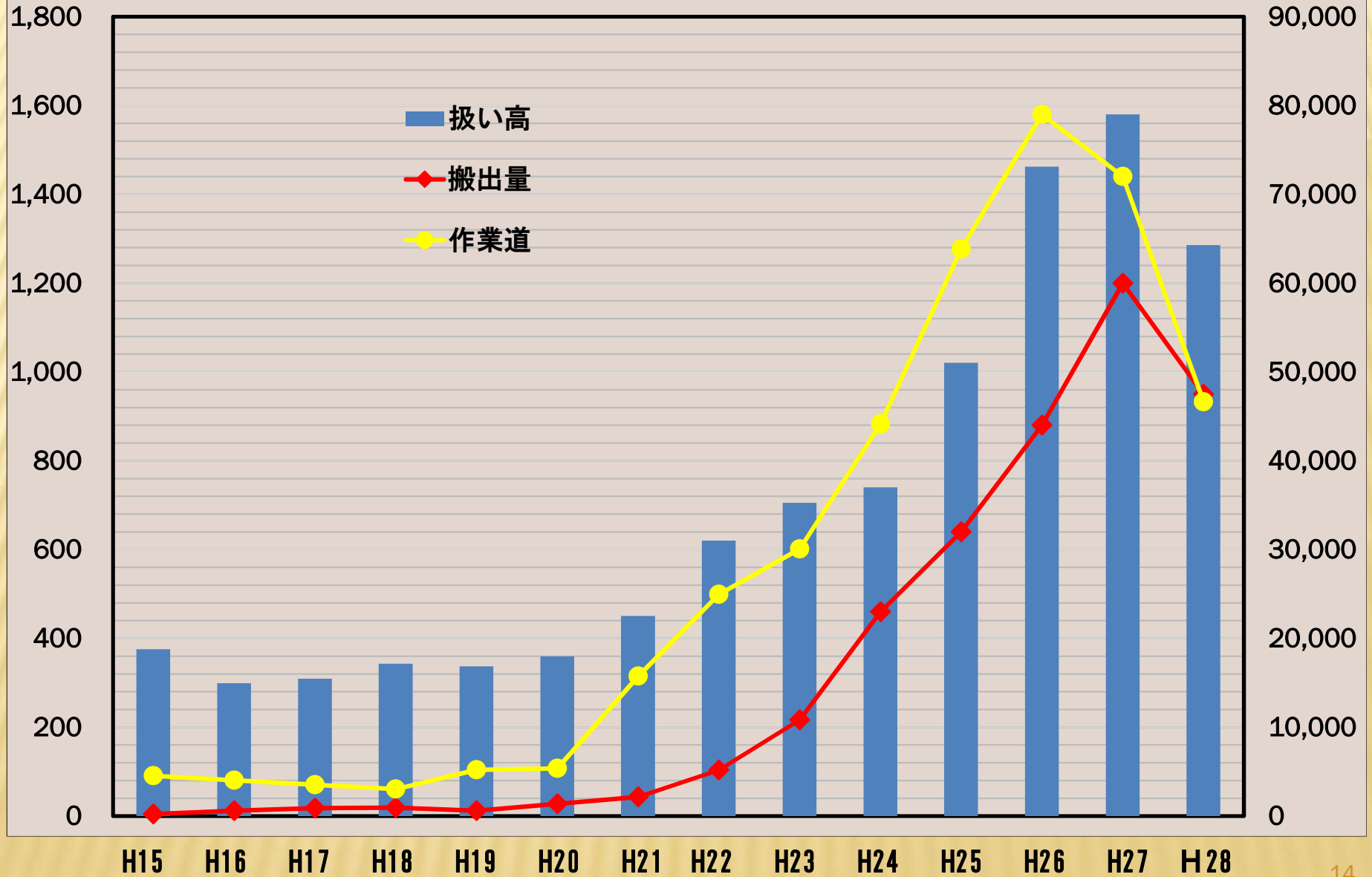


- **人員<施業地を目指す**
 - ⇒ 着任3ヶ月で18人解雇
 - ⇒ 次月施業予定表の作成
- **伝票システムの変更**
 - ⇒ 5枚複写 ⇒ 仕訳表
 - ⇒ ファイル管理 ⇒ 電算管理
- **施業の数値管理に着手**
- **各種会議の定例化**
 - ⇒ 全体・部門（プランナー・路網）
 - ⇒ 新人職員の増加

◎事業推移◎

取扱高 (百万円)

搬出量 (m³)
作業道 (m)



◎地区別施業推移～作業道～(平成22年～28年)◎

m/m3	23年度	24年度	25年度	26年度	27年度	28年度	計 (22年含む)	23年度	24年度	25年度	26年度	27年度	28年度	計 (22年含む)	m3/m
郡家	6,969	9,486	10,216	17,212	11,353	9,661	74,368	3,234	4,220	6,638	9,000	9,884	6,100	40,240	0.541
船岡	8,505	10,772	13,779	15,401	13,762	7,000	71,594	2,214	3,726	6,943	7,150	8,200	4,800	33,299	0.465
八東	4,004	4,765	9,691	5,420	7,505	0	32,823	1,132	2,015	3,740	4,626	5,071	1,300	17,921	0.546
八頭町	19,478	25,023	33,686	38,033	32,620	16,661	178,785	6,580	9,961	17,321	20,776	23,155	12,200	91,460	0.512
河原	3,025	5,153	8,139	6,951	8,370	4,500	36,903	669	1,509	3,363	4,383	4,715	5,275	19,914	0.540
用瀬	3,672	1,030	5,998	10,900	8,119	6,031	41,223	977	2,164	2,780	5,400	7,853	3,600	24,738	0.600
佐治	970	6,412	4,350	8,750	6,635	6,595	33,712	216	2,646	3,269	3,680	5,874	3,709	20,541	0.609
鳥取市	7,667	12,595	18,487	26,601	23,124	17,126	111,838	1,862	6,319	9,412	13,463	18,442	12,584	65,193	0.583
若桜	2,921	6,974	11,677	10,109	15,000	8,500	60,580	2,374	4,539	5,632	8,000	12,808	12,676	46,625	0.770
若桜町	2,921	6,974	11,677	10,109	15,000	8,500	60,580	2,374	4,539	5,632	8,000	12,808	12,676	46,625	0.770
合計	30,066	44,592	63,850	74,743	70,744	42,287	351,203	10,816	20,819	32,365	42,239	54,405	37,460	203,278	0.579

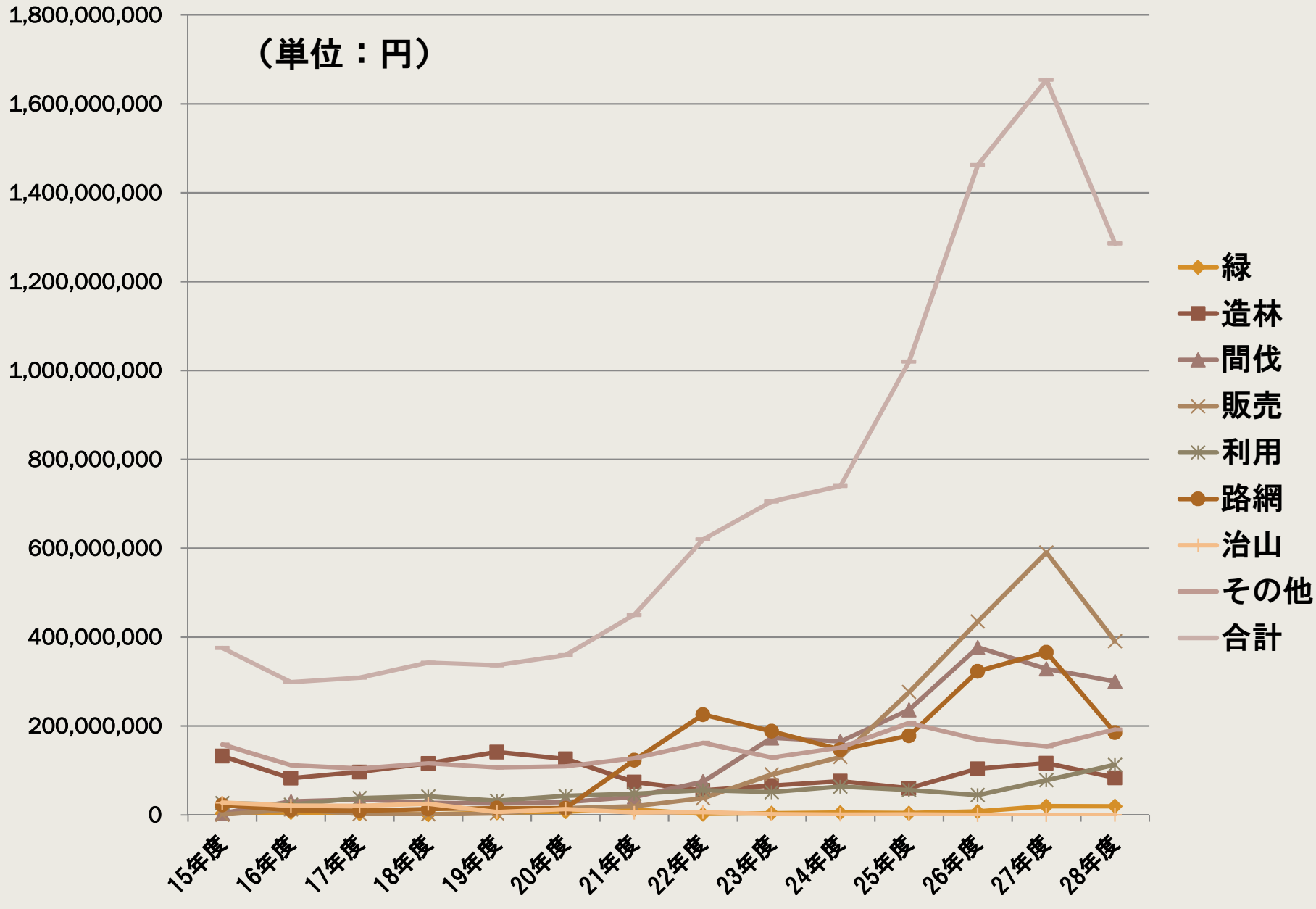
※森林総合研究所、鳥取県造林公社、県行造林、町有林を除く。

◎地区別施業推移～間伐～(平成22年～28年)◎

ha	杉	ヒノキ	合計	構成比	間伐 22	間伐 23	間伐 24	間伐 25	間伐 26	間伐 27	間伐 28	合計	施業率	路網 密度
郡家	1,478	322	1,800	9.7	46.0	68.0	62.0	38.0	48.0	64.2	35.7	361.9	20.11	41.32
船岡	1,378	299	1,677	9.1	62.0	115.0	41.0	60.0	45.0	35.5	37.2	395.7	23.60	42.69
八東	1,920	374	2,294	12.4	50.0	76.0	46.0	51.0	48.5	42.6	11.7	325.8	14.20	14.31
八頭町 計	4,776	995	5,771	31.2	158.0	259.0	149.0	149.0	141.5	142.3	84.6	1,083.4	18.77	30.98
河原	1,137	399	1,536	8.3	13.0	70.0	20.0	35.0	52.0	61.1	84.3	335.4	21.84	24.03
用瀬	2,005	742	2,747	14.8	52.0	82.0	37.0	28.0	57.4	65.9	20.5	342.8	12.48	15.01
佐治	1,699	243	1,942	10.5	19.0	76.0	38.0	36.0	27.2	49.0	16.1	261.3	13.46	17.36
鳥取市 計	4,841	1,384	6,225	33.6	84.0	228.0	95.0	99.0	136.6	176.0	120.9	939.5	15.09	17.97
若桜	6,289	227	6,516	35.2	54.0	114.0	57.0	52.0	51.6	66.2	34.6	429.4	6.59	9.30
若桜町 計	6,289	227	6,516	35.2	54.0	114.0	57.0	52.0	51.6	66.2	34.6	429.4	6.59	9.30
合計	15,906	2,606	18,512		296.0	601.0	301.0	300.0	329.7	384.5	240.1	2,452.3	13.25	18.97

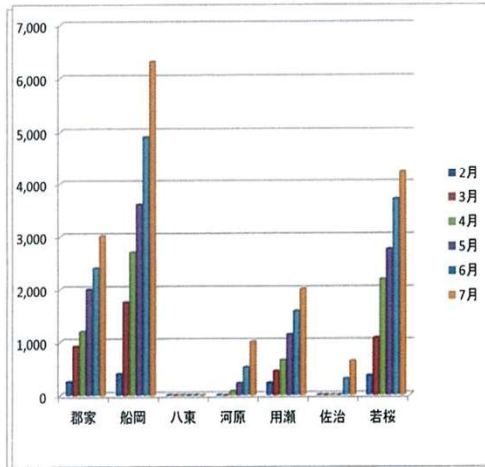
※森林総合研究所、鳥取県造林公社、県行造林、町有林を除く。

◎部門別事業推移(平成15年～28年)◎

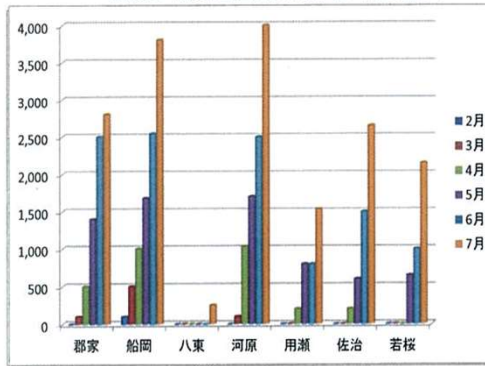


◎実績管理表◎

平成29年度地区別実績推移(搬出m3)



平成29年度地区別実績推移(作業道m)

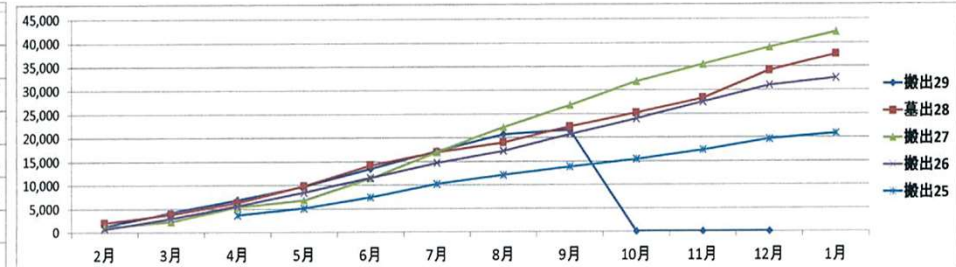
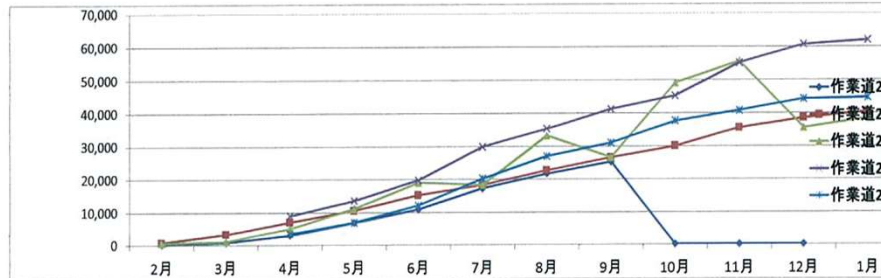


9月21日 搬出 公団・公社除く

m3	郡家	船岡	八東	河原	用瀬	佐治	若桜	合計	累計前年差	月間	前年実績	前年月間	27年実績
2月	250	400	0	0	224	0	367	1,241	△ 792	1,241	2,033	2,033	2,123
3月	916	1,750	0	0	456	0	1,072	4,194	369	2,953	3,825	1,792	3,705
4月	1,200	2,700	0	70	667	0	2,182	6,819	519	2,625	6,300	2,475	7,116
5月	2,000	3,600	0	220	1,136	0	2,753	9,709	△ 94	2,890	9,803	3,503	10,513
6月	2,400	4,900	0	530	1,581	300	3,703	13,414	△ 762	3,705	14,176	4,373	16,007
7月	3,000	6,300	0	1,000	2,000	650	4,211	17,161	218	3,747	16,943	2,767	22,024
8月	3,400	7,126	0	1,824	2,083	1,150	5,078	20,661	1,707	3,500	18,954	2,011	26,390
9月	3,500	7,476	0	1,940	2,183	1,325	5,205	21,629	△ 689	968	22,318	3,364	31,873
10月								0			25,170	2,852	38,178
11月								0			28,288	3,118	44,023
12月								0			34,115	5,827	49,207
1月								0			37,460	3,345	54,405
計画差	△ 4,000	△ 2,824	△ 3,000	△ 2,060	△ 2,817	△ 2,325	△ 7,445	△ 24,471					
29年度計画6/22	8,000	10,300	7,000	5,840	7,000	6,000	15,000	59,140					
28年度実績	6,100	4,800	1,300	5,275	3,600	3,709	12,676	37,460					
29年度未見込	6,400	11,806	6,000	5,424	5,824	6,000	15,011	56,465					
理事会	7,500	10,300	3,000	4,000	5,000	3,650	12,650	46,100					

9月21日 作業道 公社・専用道除く

m	郡家	船岡	八東	河原	用瀬	佐治	若桜	合計	累計前年差	月間	前年実績	前年月間	27年実績
2月	0	100	0	0	0	0	0	100	△ 600	100	700	700	0
3月	100	500	0	100	0	0	0	700	△ 2,591	600	3,291	2,591	1,430
4月	500	1,000	0	1,030	200	200	0	2,930	△ 4,121	2,230	7,051	3,760	5,664
5月	1,400	1,680	0	1,700	800	600	650	6,830	△ 3,741	3,900	10,571	3,520	13,881
6月	2,500	2,545	0	2,500	800	1,500	1,000	10,845	△ 4,367	4,015	15,212	4,641	24,710
7月	2,800	3,811	250	4,000	1,526	2,650	2,147	17,184	△ 1,046	6,339	18,230	3,018	35,392
8月	3,500	4,480	600	4,900	2,339	3,400	2,397	21,616	△ 994	4,432	22,610	4,380	40,555
9月	4,200	4,480	1,500	5,650	2,589	3,950	2,804	25,173	△ 1,346	3,557	26,519	3,909	48,953
10月								0			29,968	3,449	54,885
11月								0			35,456	5,488	59,480
12月								0			38,428	2,972	63,403
1月								0			40,330	1,902	64,553
計画差	△ 3,100	△ 3,831	△ 1,750	△ 2,350	△ 1,937	△ 1,700	△ 5,343	△ 20,011					
29年度計画6/22	8,000	7,700	7,000	10,430	7,800	6,200	9,600	56,730					
28年度実績	8,700	6,200	0	4,500	6,031	6,595	8,304	40,330					
29年度未見込	8,000	7,311	7,850	10,250	5,326	7,350	9,447	55,534					
理事会	7,300	8,311	3,250	8,000	4,526	5,650	8,147	45,184					





③ 成長期

◎事業が伸びた背景と実績◎

➤ 管内人工林資源の熟成

➤ 新規事業への着手



➤ 事業量の増大

森林・林業
再生プラン
に沿った事
業展開！！

〈森林境界明確化事業〉



〈路網関連事業〉



◎集落説明会・座談会の積極的開催◎



県・市町とも連携



森林経営計画
移行年

～H20	H21	H22	H23	H24	H25	H26
10回程度/年	30会場	50会場	80会場	117会場(1,694名)	65会場(866名)	48会場(681名)

H27年度実績 63箇所 687名

H29年度(8月末現在) 49箇所 579名

2017/10/5
H28年度実績 80箇所 814名

※数値…組合決算年度

集落のコンセンサスを得る!!

意外と所有者
は未理解!!

集落全体としての施業機運の盛り上げ
間伐の必要性の理解を求める
貴重な資源・環境を次世代に引き継ぐ
大切な義務を担っている

総論の形成が
最大のカギ!!

集落(団地)代表者の選出!!

プランナーと共に
各論の調整役!!

キーマンの働き次第で団地の成否は決定
所有者との交渉はすべて代表者を通じて

全ての基本方針は座談会で決定!!
= 総論の形成

総論の形成



具体的な団地設計の提示



各論の調整



現場着手

林班
計画

森林経営計画
⇕
集落単位

◎取り組み事項◎

- **全従業員勤務日・勤務時間の統一**
- **月曜日朝礼から金曜日終礼へ**
- **行動の見える化**
- **次年度施業予定を10月までに決定**
- **月例事業所会議の開催**
- **成果主義の普及**
- **経営管理**
- **職員・作業員の冬季集中研修**

八頭中央森林組合座談会説明資料

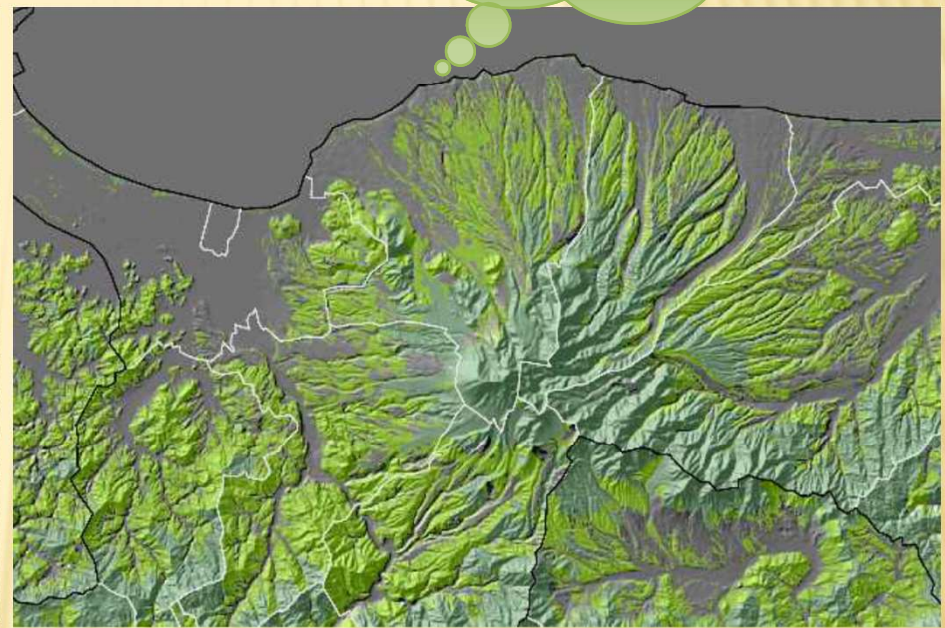
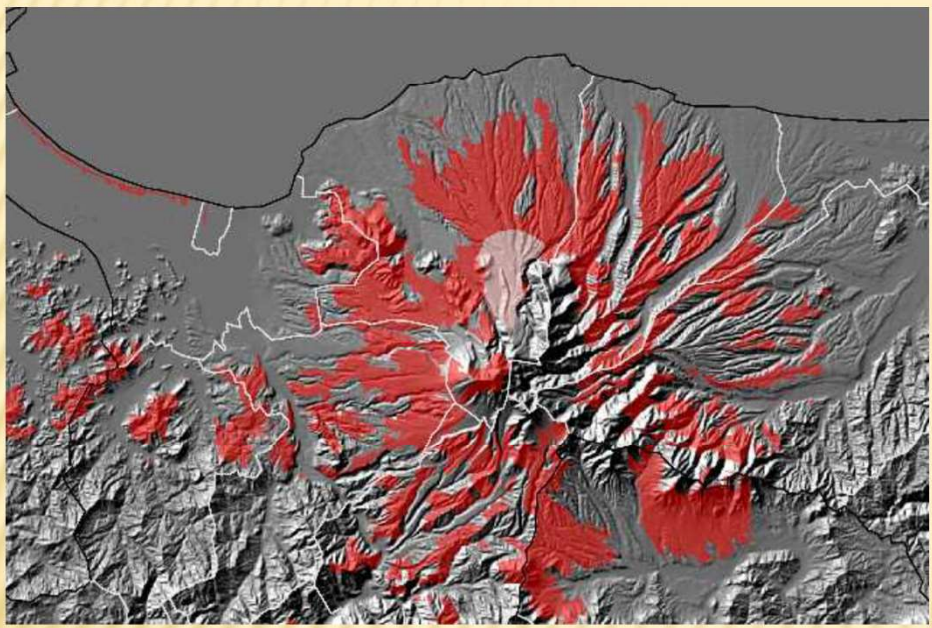
〔一例〕

H29. 9. 2 開催分

大山の今と昔

森林の恩恵

(図：森林総合研究所多田泰之氏提供)



赤：荒廃地

緑：森林

明治26年10月
大山で1000mmを超える大雨

平成23年9月台風12号
大山で1000mmを超える大雨

→死者328名
米子市の半分以上が浸水

→死者0名
洪水被害なし

間伐前



間伐後



下層植生がない場合
20トン/年・ha



下層植生がある場合
2トン/年・ha

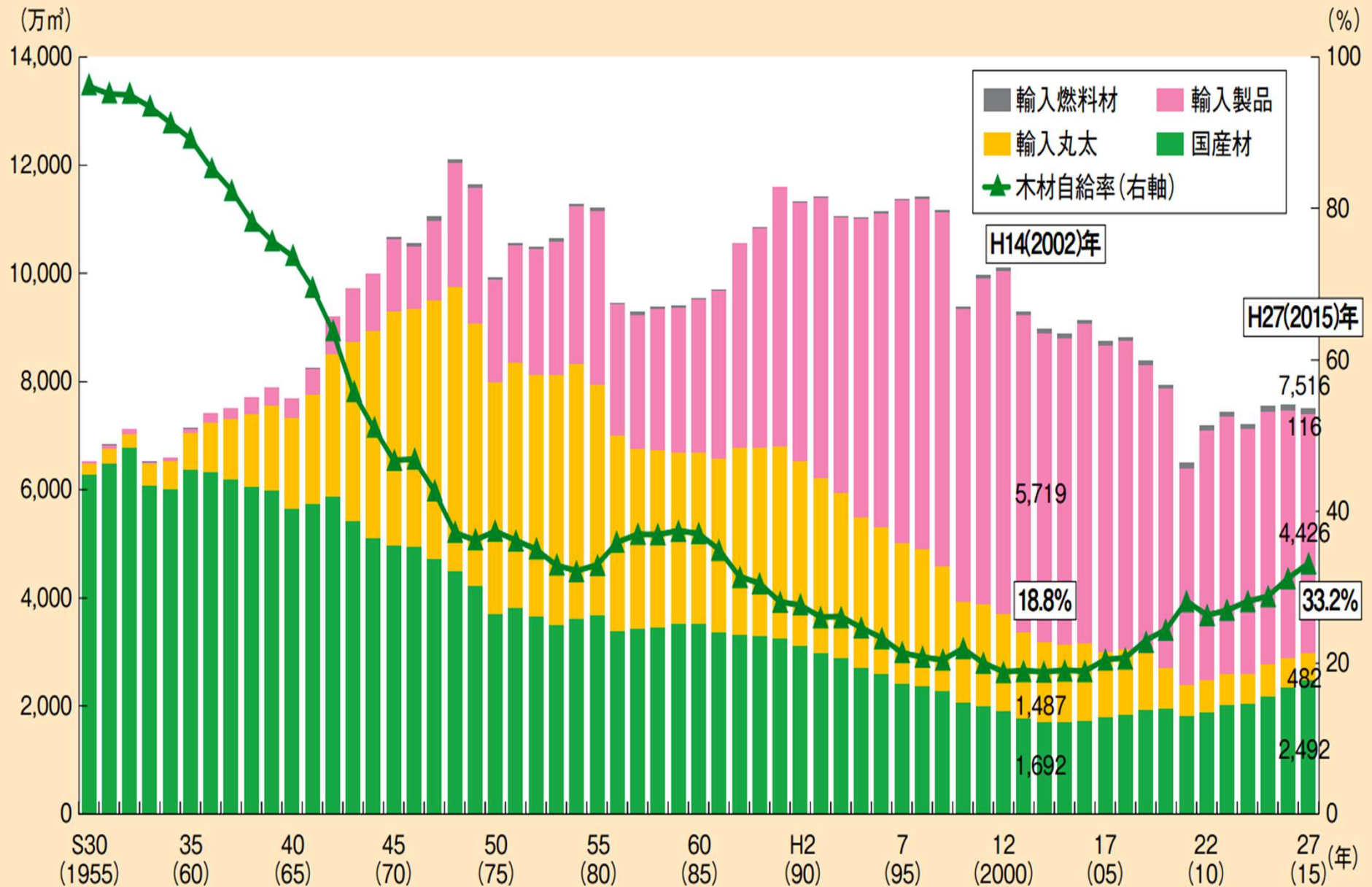


なんと1/10ですむのか！！

資料Ⅳ-10 木材供給量と木材自給率の推移

2017/10/5

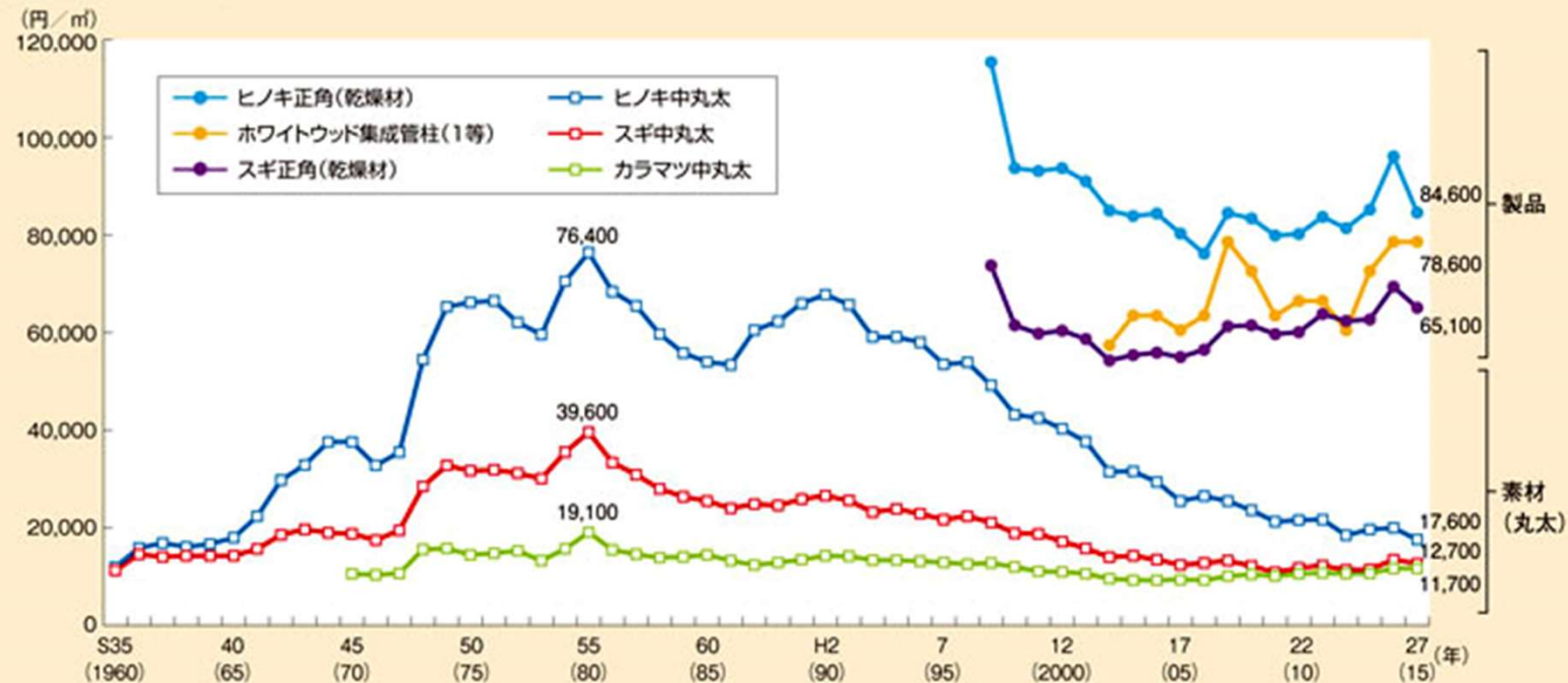
一例



資料：林野庁「木材需給表」

- ✕ 昭和55年をピークに低迷を続ける木材価格
(昭和39年に木材輸入の完全自由化)
- ✕ 森林所有者の施業意欲の低下、世代交代、不在村化

資料Ⅳ－14 我が国の木材価格の推移



注1：スギ中丸太(径14～22cm、長さ3.65～4.0m)、ヒノキ中丸太(径14～22cm、長さ3.65～4.0m)、カラマツ中丸太(径14～28cm、長さ3.65～4.0m)のそれぞれ1m³当たりの価格。

注2：「スギ正角(乾燥材)」(厚さ・幅10.5cm、長さ3.0m)、「ヒノキ正角(乾燥材)」(厚さ・幅10.5cm、長さ3.0m)、「ホワイトウッド集成管柱(1等)」(厚さ・幅10.5cm、長さ3.0m)はそれぞれ1m³当たりの価格。「ホワイトウッド集成管柱(1等)」は、1本を0.033075m³に換算して算出した。

注3：平成25(2013)年の調査対象等の見直しにより、平成25(2013)年の「スギ正角(乾燥材)」、「スギ中丸太」のデータは、平成24(2012)年までのデータと必ずしも連続していない。

資料：農林水産省「木材需給報告書」、「木材価格」



④ 現状の取り組み（挑戦期）

平成32年度 鳥取全県

素材生産量 38万m³

目標値!!



平成32年度 八頭中央森林組合

素材生産量 10万m³

【アクションプログラム】

～骨子～

① 所有者の理解

～施業現場の安定的な確保～

② 担い手体制の整備

～施業者の確保と地方創生～

③ プランナーの育成と体制確立

～営業・現場管理・所有者精算体制の確立～

◎V字回復への挑戦◎

◎平成28年度 事業の大幅な失速



- 非常勤役員・行政関係者を交えた定例事業所会議(1回/月)の実質化
- 現在も新たな方法論を模索中

◎オーストリア林業への挑戦◎



①屋根型林専道／②TST社製タワーヤーダ
／③コンラット社製ウッドライナー

◎終わりに◎

- **林業の成長産業化と地方創生**
- **皆伐再造林と林齢構成の適正化の課題**
- **適正な原木価格の実現**

2017/10/5

ご清聴ありがとうございました。

八頭中央森林組合