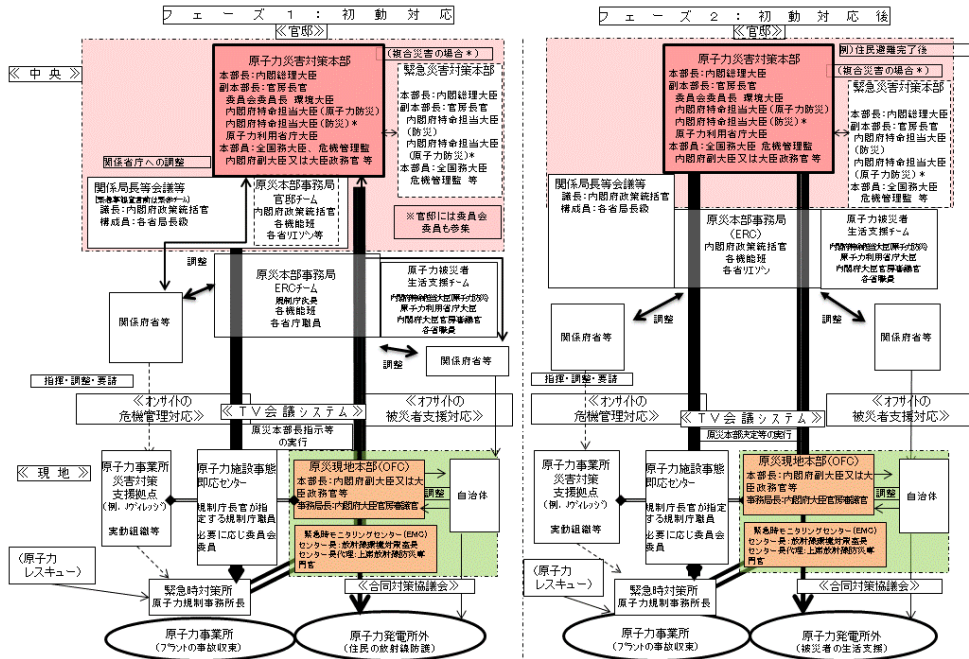


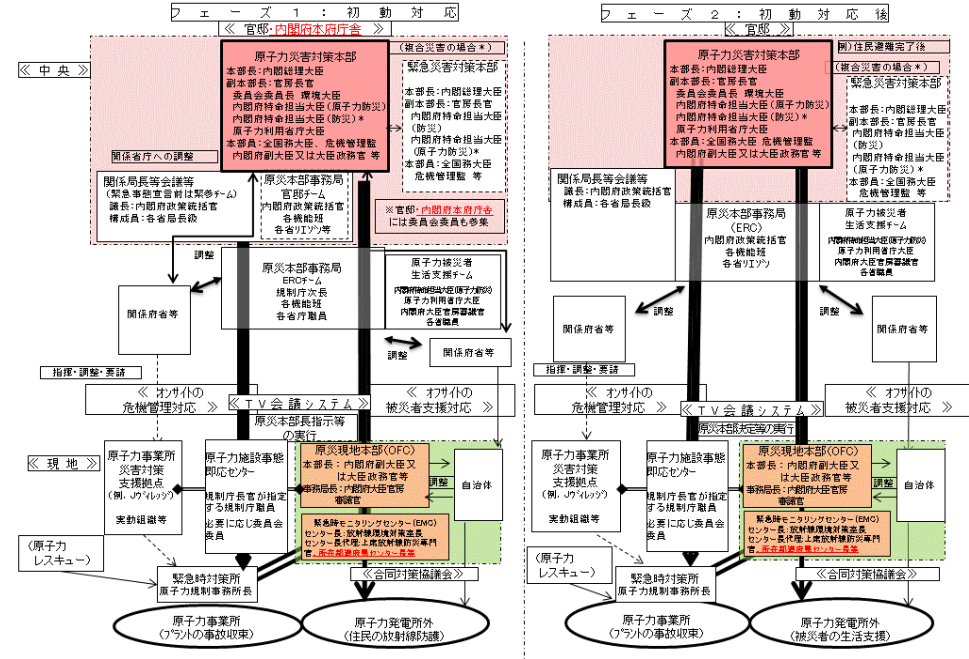
修正前

(図 全面緊急事態に至るまでの危機管理体制の移行)



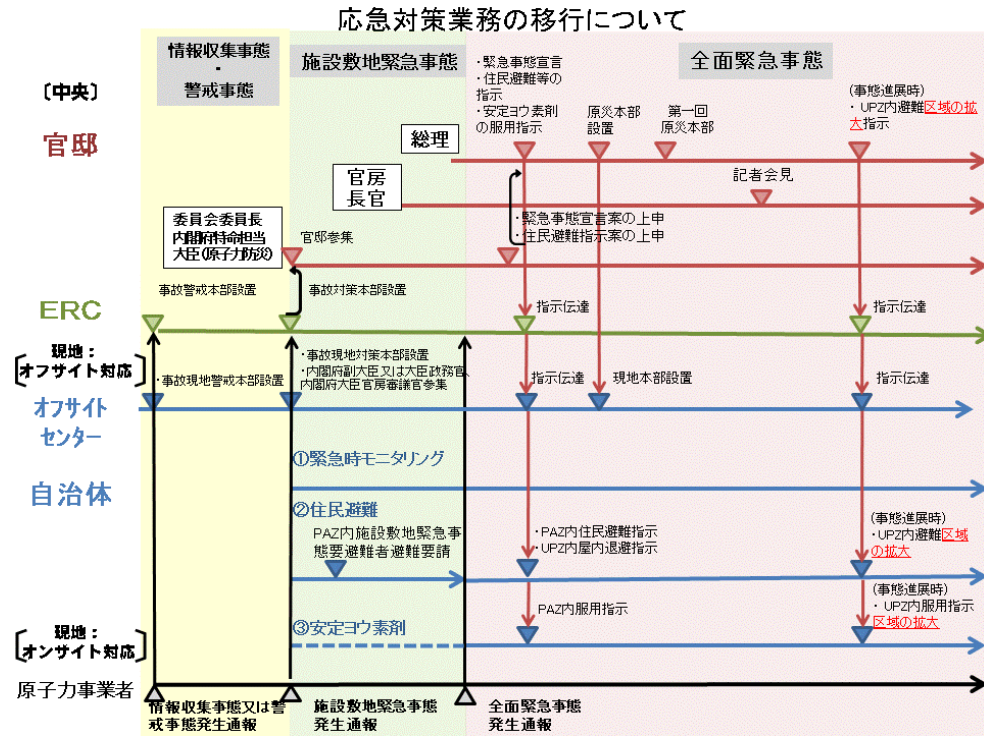
修正後

(図 全面緊急事態に至るまでの危機管理体制の移行)



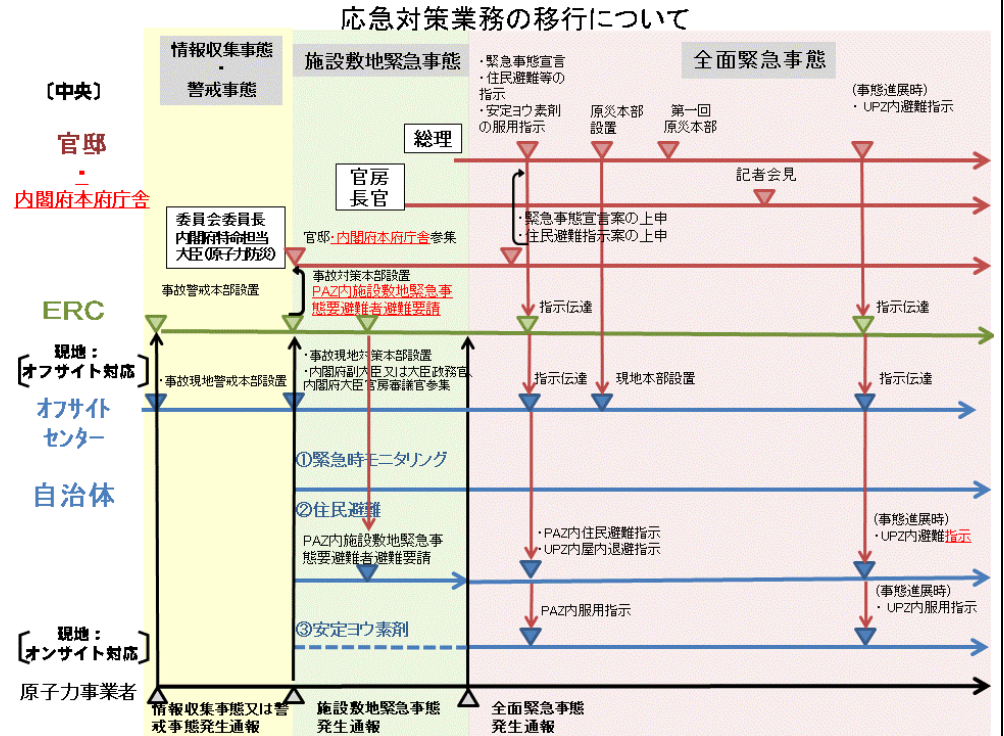
修正前

(図 応急対策業務の移行について)



修正後

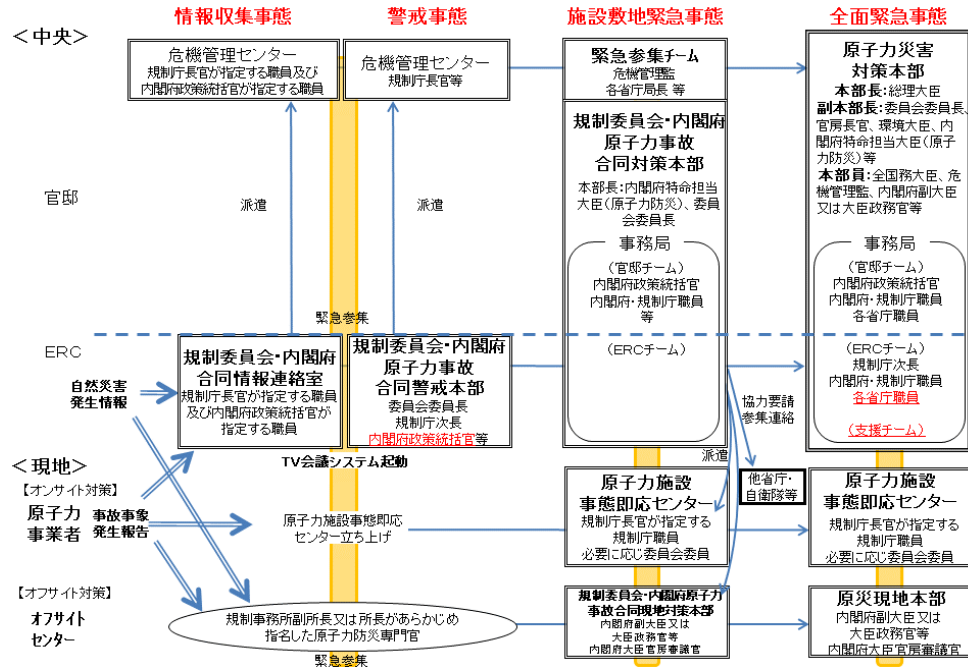
(図 応急対策業務の移行について)



修正前

(図 原子力災害対策体制の全体像)

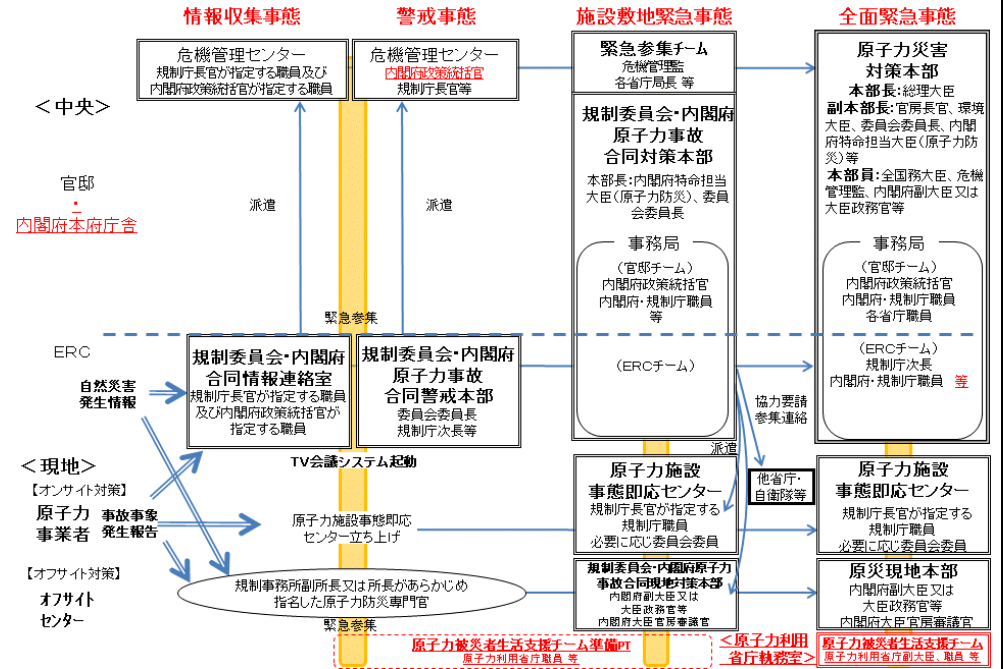
全面緊急事態に至るまでの危機管理体制の移行



修正後

(図 原子力災害対策体制の全体像)

全面緊急事態に至るまでの危機管理体制の移行



修正前

(図 全面緊急事態に係る初動対応の役割分担)

《中央》		
政府の拠点・要員	原子力事業所の事故収束 (オンサイト対策)	周辺住民の放射線防護 (オフサイト対策)
1-1. 官邸 【原災本部】 総理大臣、官房長官、 環境大臣、内閣府特命担当大臣(原子力防災)、委員会委員長、原子力利用省庁大臣等 【同事務局】 内閣府政策統括官、機能班長等 【関係局長等会議等】 内閣府政策統括官、規制庁次長、危機管理監、各省局長級	<p style="text-align: center;">< 応急対策の対処方針決定 ></p> <ul style="list-style-type: none"> 原災本部長等の意思決定、官邸と各拠点との連絡を内閣府政策統括官等が補佐。輸送支援や実動組織派遣等の総合調整は関係局長等会議を活用。 各拠点とのテレビ会議システム、ERSS等も継続し、官邸の情報集約を強化。 <ul style="list-style-type: none"> ○ 事業者の応急措置に係る命令 <small>(例、ベントの実施)</small> → 委員会 ○ 事業者の応急措置に係る支援確保 → 総理大臣 	<ul style="list-style-type: none"> ○ 周辺住民の防護措置に係る指示 <small>(例、避難範囲の決定・自治体首長への指示)</small> → 総理大臣 <small>※ 避難等の指示に当たっては道府県知事等と事前調整。</small>
1-2. 規制庁 (ERC) 【原災本部事務局】 規制庁次長、機能班長等	<p style="text-align: center;">< 中央(官邸)と現地(各拠点)を支えるバックオフィス ></p> <ul style="list-style-type: none"> 官邸の意思決定を支える情報分析、現地の対応状況のフォローアップ。 オンサイト、オフサイトの各現地拠点への幹部派遣・要員参集までで一定の時間を要する間、現地対応をバックアップ。特に自治体との連絡調整。(例、PAZ避難実施) <ul style="list-style-type: none"> ○ プラント情報の情報収集・分析 <small>(例、ERSS)</small> ○ 事業者の応急措置に係る中期的な事態進展を見据えた支援策の企画立案 	<ul style="list-style-type: none"> ○ 緊急時モニタリング結果の情報収集・分析 ○ 現地対応に必要な関係省庁間調整 <small>(例、被災者への救援物資調達)</small>
《現地》		
2-1. 原子力事業所 ・ 緊急時対策所 原子力規制事務所長 等 ・ 災害対策拠点	<p style="text-align: center;">< 事故収束対応の最前線 ></p> <ul style="list-style-type: none"> ○ 規制庁は炉法規法に基づく現場の情報収集・応急措置の監督 ○ 事業者の事故収束活動の支援等 	
2-2. 事態即応センター 規制庁長官が指定する規制庁職員、必要に応じて委員会委員 等	<p style="text-align: center;">< 事業者との現地調整拠点 ></p> <ul style="list-style-type: none"> ○ 委員会指示等の執行の監督 <small>※ 事業者との関係調整においては総務省が原災部に基づく指示を出す。</small> ○ 事業者の経営判断に係る応急措置の重要な意思決定事項の連絡調整 ○ オフサイト対策の支援に係る連絡調整 	
3. オフサイトセンター (原災現地本部、合同対策協議会) 内閣府副大臣又は大臣政務官、内閣府大臣官房審議官等		<p style="text-align: center;">< 住民防護・支援の最前線 > < 自治体との現地調整拠点 ></p> <ul style="list-style-type: none"> ○ 原災本部長指示、各種対策の実施 ○ オフサイト対策の支援に係る連絡調整 ○ 自治体との具体的対策の検討・調整 <small>(例、避難経路設定、輸送手段確保)</small>
4. 緊急時モニタリングセンター 放射線環境対策室長、上席放射線防災専門官		<p style="text-align: center;">< 緊急時モニタリングの最前線 ></p> <ul style="list-style-type: none"> ○ 現地における緊急時モニタリングの実施等

修正後

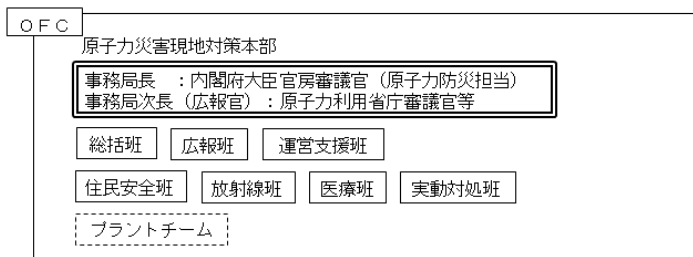
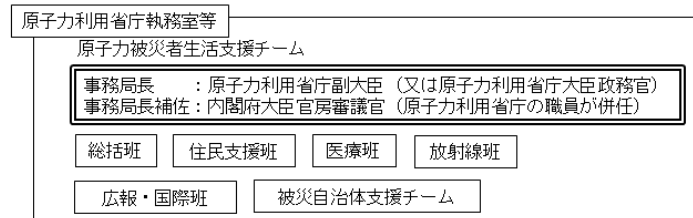
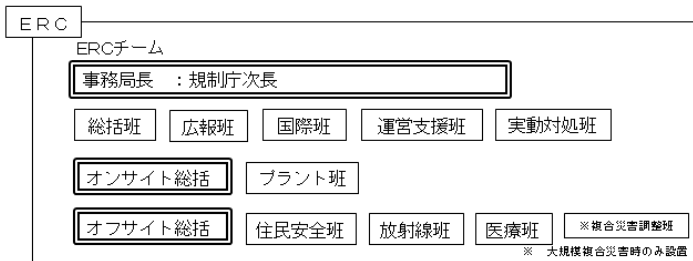
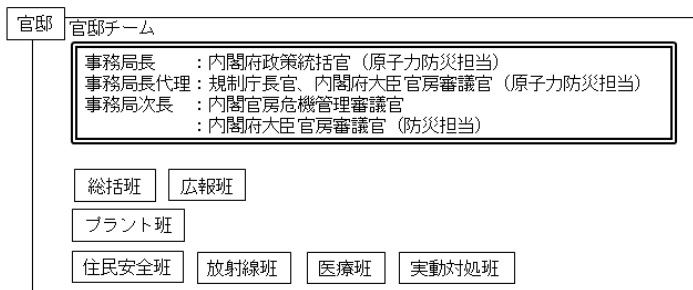
(図 全面緊急事態に係る初動対応の役割分担)

《中央》		
政府の拠点・要員	原子力事業所の事故収束 (オンサイト対策)	周辺住民の放射線防護 (オフサイト対策)
1-1. 官邸・内閣府本府庁舎 【原災本部】 総理大臣、官房長官、 環境大臣、内閣府特命担当大臣(原子力防災)、委員会委員長、原子力利用省庁大臣等 【同事務局】 内閣府政策統括官、機能班長等 【関係局長等会議等】 内閣府政策統括官、規制庁次長、危機管理監、各省局長級	<p style="text-align: center;">< 応急対策の対処方針決定 ></p> <ul style="list-style-type: none"> 原災本部長等の意思決定、官邸と各拠点との連絡を内閣府政策統括官等が補佐。輸送支援や実動組織派遣等の総合調整は関係局長等会議を活用。 各拠点とのテレビ会議システム、ERSS等も継続し、官邸の情報集約を強化。 <ul style="list-style-type: none"> ○ 事業者の応急措置に係る命令 <small>(例、ベントの実施)</small> → 委員会 ○ 事業者の応急措置に係る支援確保 → 総理大臣 	<ul style="list-style-type: none"> ○ 周辺住民の防護措置に係る指示 <small>(例、避難範囲の決定・自治体首長への指示)</small> → 総理大臣 <small>※ 避難等の指示に当たっては道府県知事等と事前調整。</small>
1-2. 規制庁 (ERC) 【原災本部事務局】 規制庁次長、機能班長等	<p style="text-align: center;">< 中央(官邸)と現地(各拠点)を支えるバックオフィス ></p> <ul style="list-style-type: none"> 官邸の意思決定を支える情報分析、現地の対応状況のフォローアップ。 オンサイト、オフサイトの各現地拠点への幹部派遣・要員参集までで一定の時間を要する間、現地対応をバックアップ。特に自治体との連絡調整。(例、PAZ避難実施) <ul style="list-style-type: none"> ○ プラント情報の情報収集・分析 <small>(例、ERSS)</small> ○ 事業者の応急措置に係る中期的な事態進展を見据えた支援策の企画立案 	<ul style="list-style-type: none"> ○ 緊急時モニタリング結果の情報収集・分析 ○ 現地対応に必要な関係省庁間調整 <small>(例、被災者への救援物資調達)</small>
《現地》		
2-1. 原子力事業所 ・ 緊急時対策所 原子力規制事務所長 等 ・ 災害対策拠点	<p style="text-align: center;">< 事故収束対応の最前線 ></p> <ul style="list-style-type: none"> ○ 規制庁は炉法規法に基づく現場の情報収集・応急措置の監督 ○ 事業者の事故収束活動の支援等 	
2-2. 事態即応センター 規制庁長官が指定する規制庁職員、必要に応じて委員会委員 等	<p style="text-align: center;">< 事業者との現地調整拠点 ></p> <ul style="list-style-type: none"> ○ 委員会指示等の執行の監督 <small>※ 事業者との関係調整においては総務省が原災部に基づく指示を出す。</small> ○ 事業者の経営判断に係る応急措置の重要な意思決定事項の連絡調整 ○ オフサイト対策の支援に係る連絡調整 	
3. オフサイトセンター (原災現地本部、合同対策協議会) 内閣府副大臣又は大臣政務官、内閣府大臣官房審議官等		<p style="text-align: center;">< 住民防護・支援の最前線 > < 自治体との現地調整拠点 ></p> <ul style="list-style-type: none"> ○ 原災本部長指示、各種対策の実施 ○ オフサイト対策の支援に係る連絡調整 ○ 自治体との具体的対策の検討・調整 <small>(例、避難経路設定、輸送手段確保)</small>
4. 緊急時モニタリングセンター 放射線環境対策室長、上席放射線防災専門官		<p style="text-align: center;">< 緊急時モニタリングの最前線 ></p> <ul style="list-style-type: none"> ○ 現地における緊急時モニタリングの実施等

修正前

(図 原子力災害対策本部事務局の体制 (フェーズ1: 初動対応))

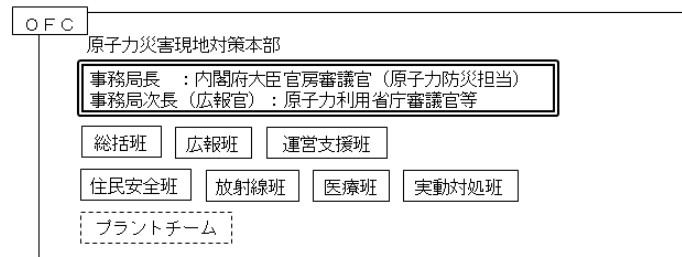
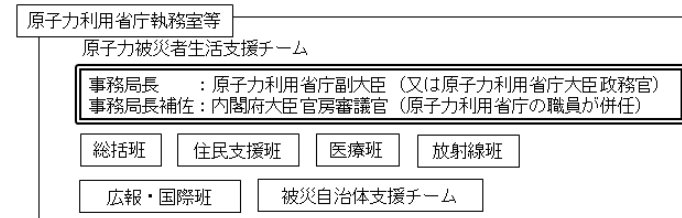
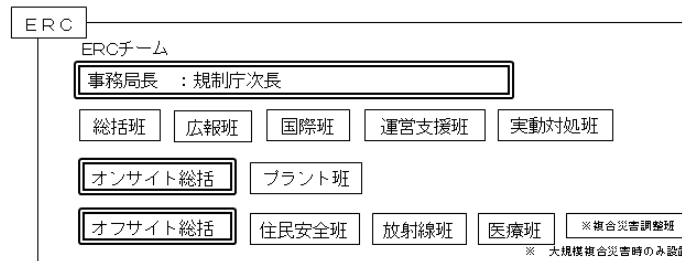
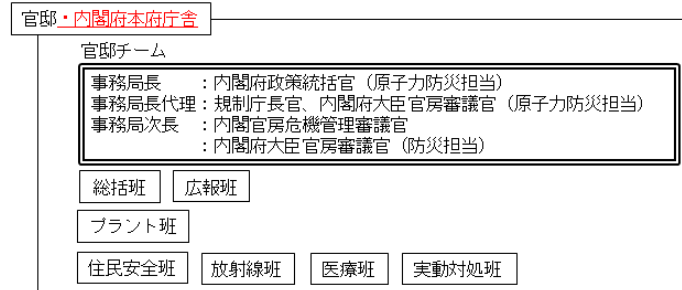
原子力災害対策本部事務局の体制 (フェーズ1: 初動対応)



修正後

(図 原子力災害対策本部事務局の体制 (フェーズ1: 初動対応))

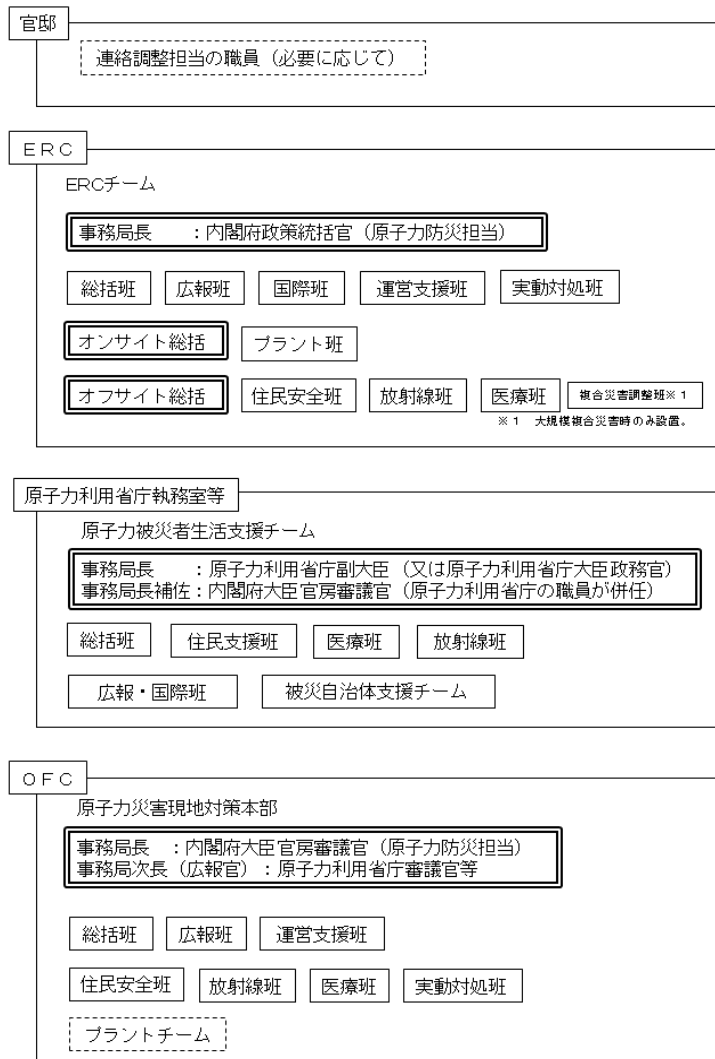
原子力災害対策本部事務局の体制 (フェーズ1: 初動対応)



修正前

(図 原子力災害対策本部事務局の体制 (フェーズ2: 初動対応後))

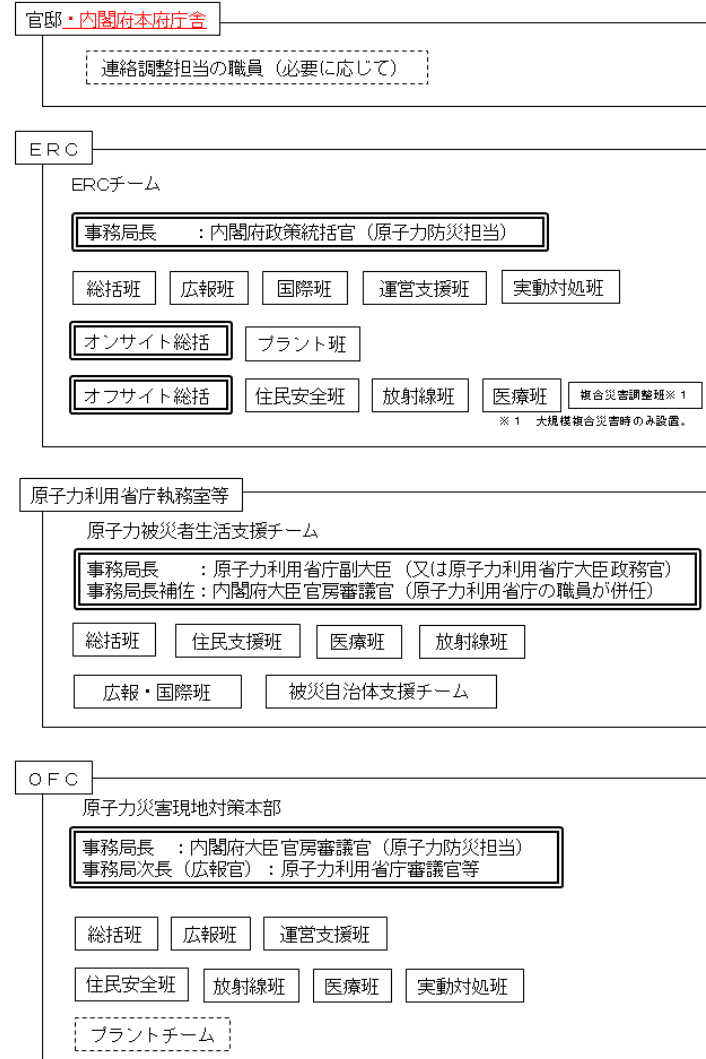
原子力災害対策本部事務局の体制 (フェーズ2: 初動対応後)



修正後

(図 原子力災害対策本部事務局の体制 (フェーズ2: 初動対応後))

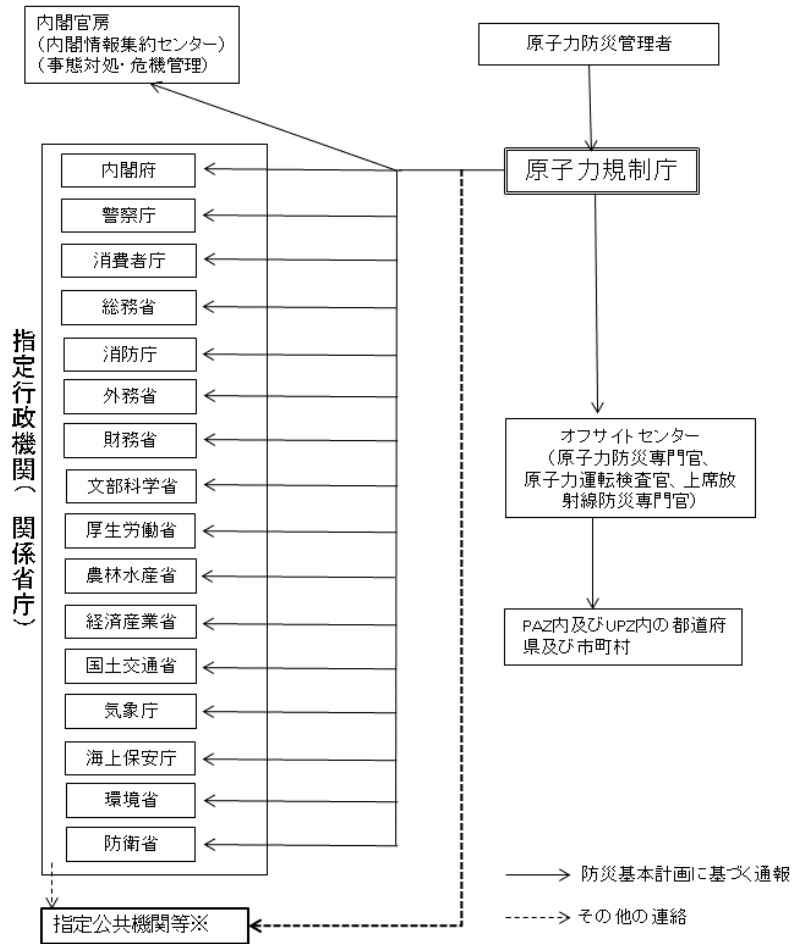
原子力災害対策本部事務局の体制 (フェーズ2: 初動対応後)



修正前

(図 情報収集事態時及び警戒事態時の情報伝達方法)

情報収集事態時及び警戒事態時の情報伝達方法

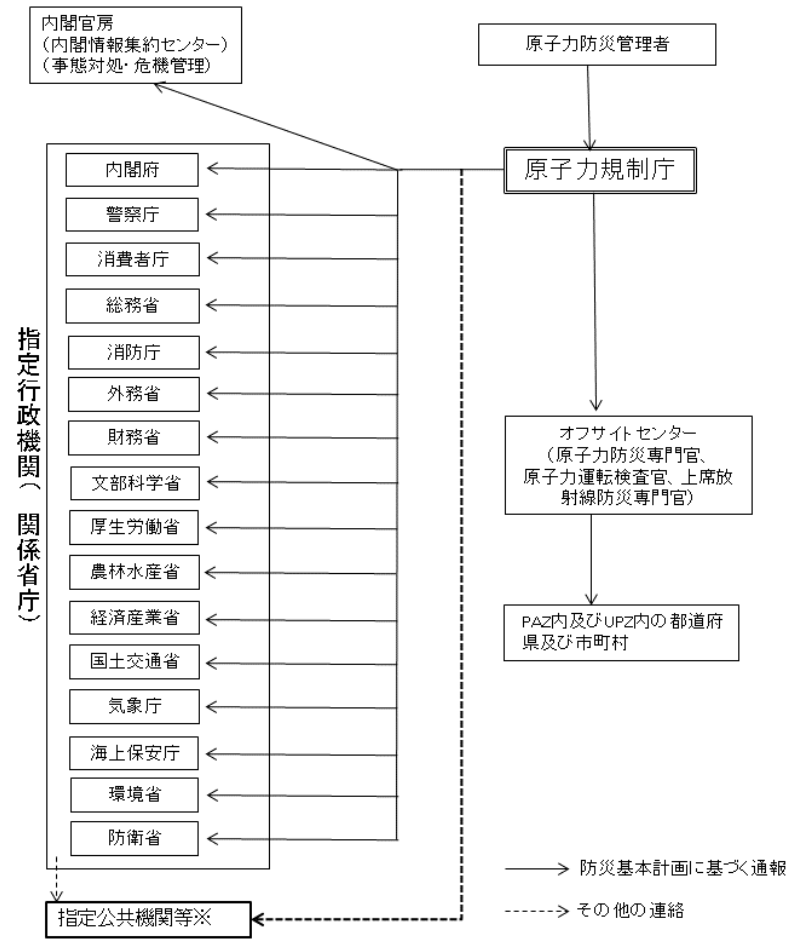


※ 原則として、指定公共機関には所管省庁から連絡を行う。

修正後

(図 情報収集事態時の情報伝達方法)

情報収集事態時の情報伝達方法

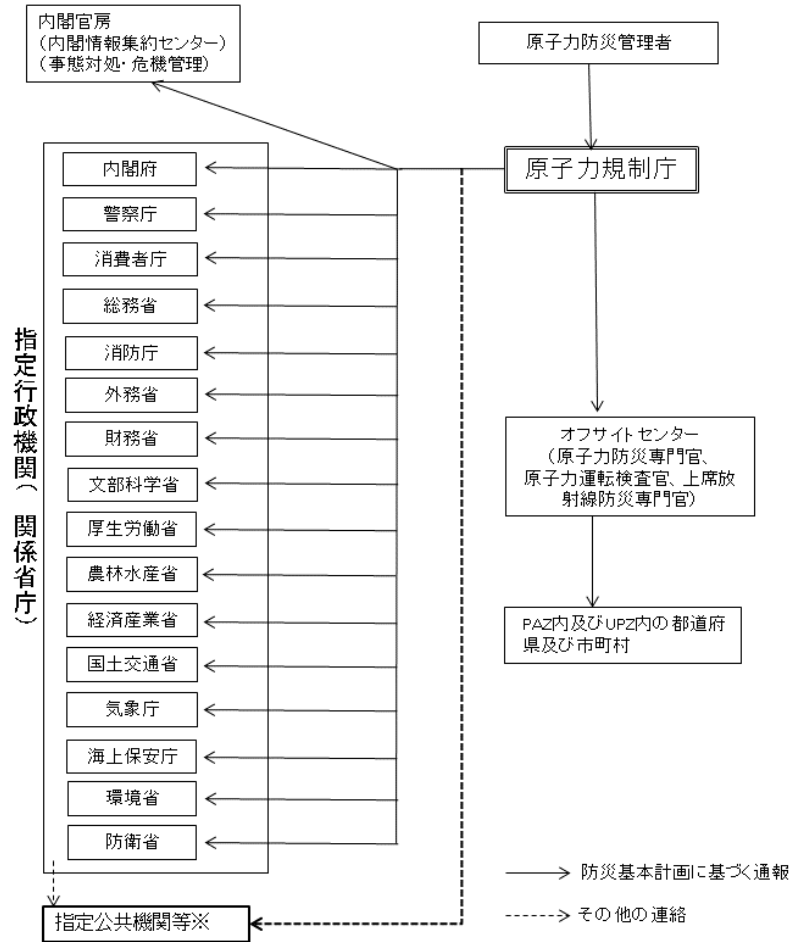


※ 原則として、指定公共機関には所管省庁から連絡を行う。

修正前

(図 情報収集事態時及び警戒事態時の情報伝達方法)

情報収集事態時及び警戒事態時の情報伝達方法

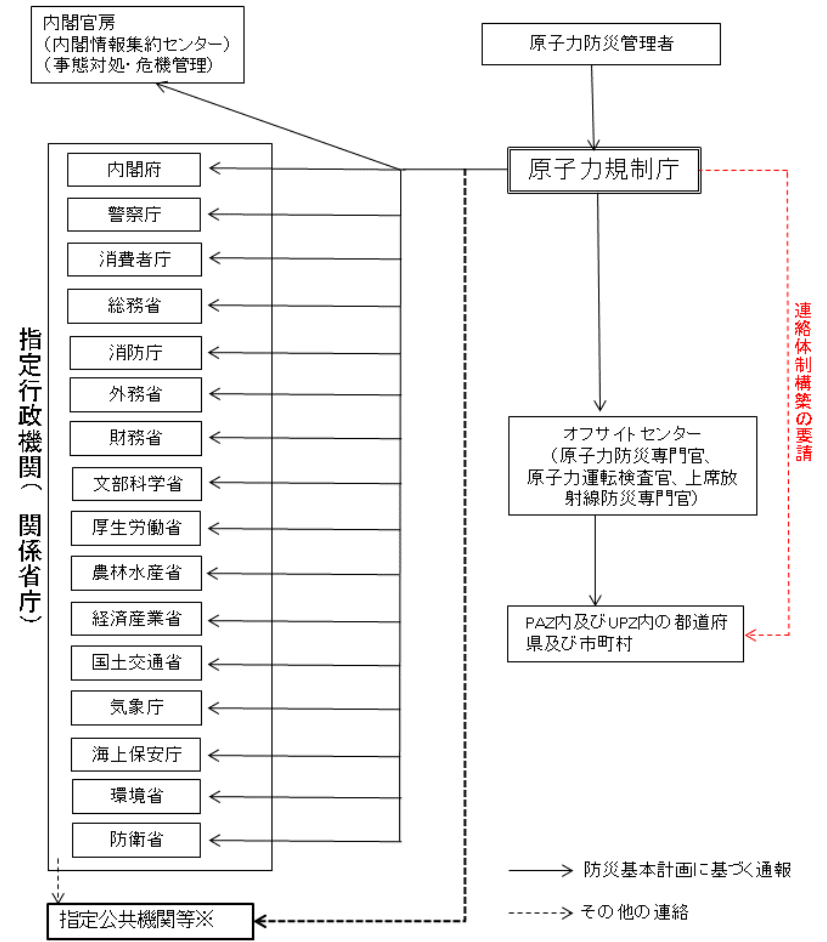


※ 原則として、指定公共機関には所管省庁から連絡を行う。

修正後

(図 警戒事態時の情報伝達方法)

警戒事態時の情報伝達方法

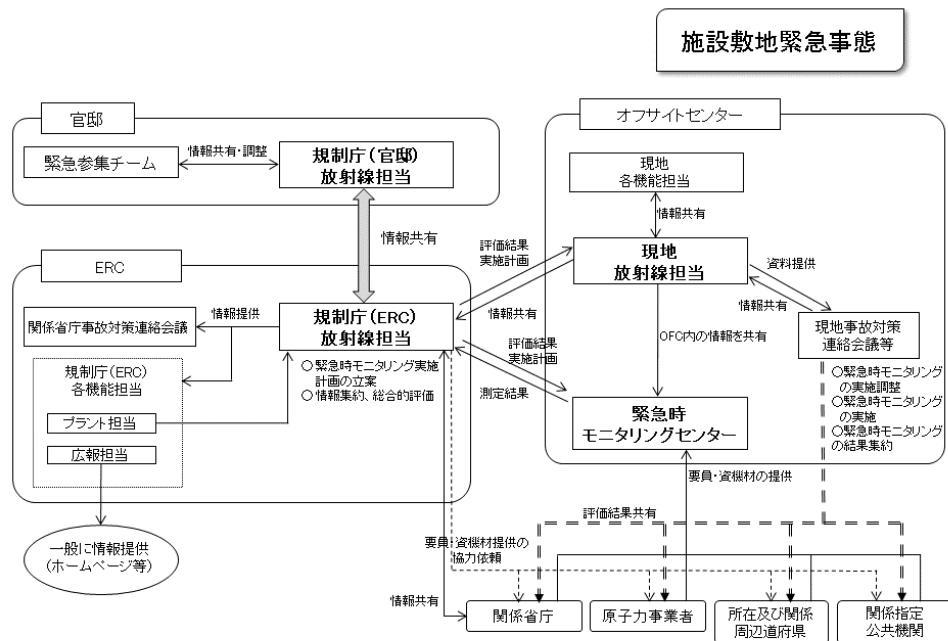


※ 原則として、指定公共機関には所管省庁から連絡を行う。

修正前

(図 施設敷地緊急事態時の緊急時モニタリング実施体制)

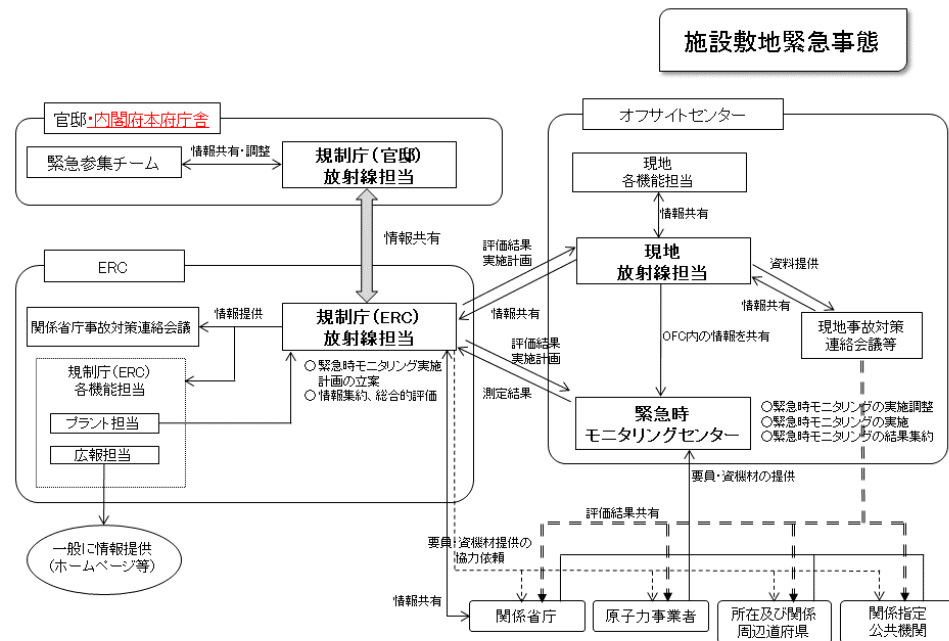
施設敷地緊急事態時の緊急時モニタリング実施体制



修正後

(図 施設敷地緊急事態時の緊急時モニタリング実施体制)

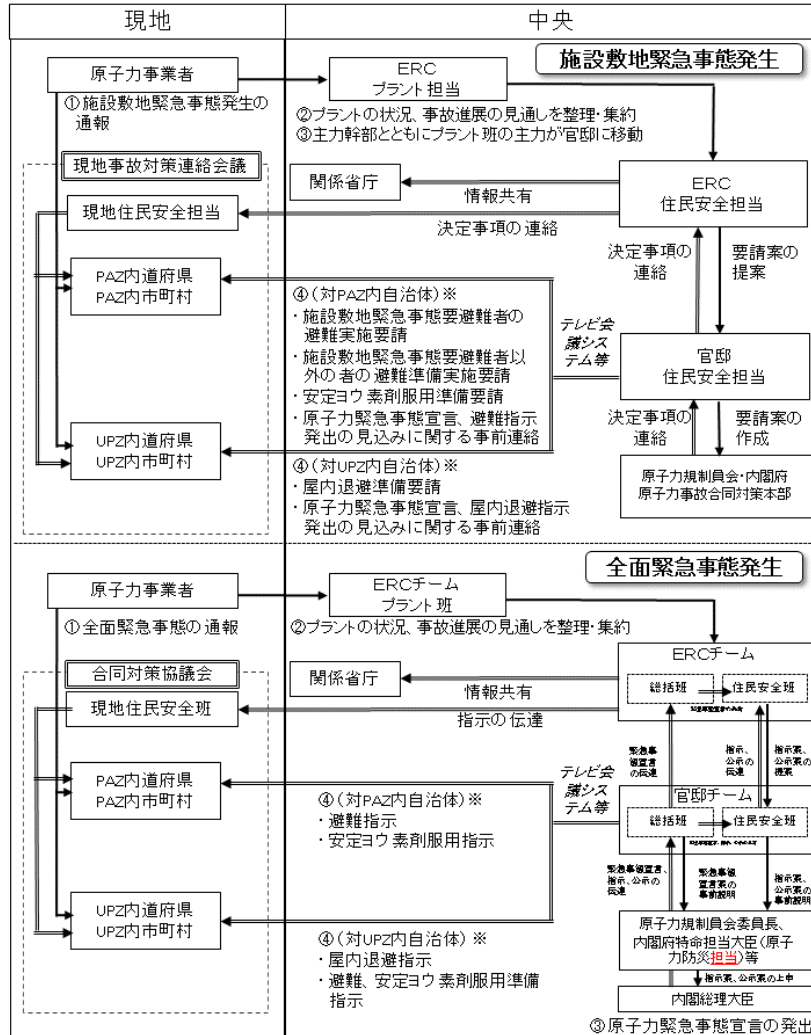
施設敷地緊急事態時の緊急時モニタリング実施体制



修正前

(図 施設敷地緊急事態及び全面緊急事態発生に伴う地方公共団体への避難等の要請又は指示スキーム)

施設敷地緊急事態及び全面緊急事態発生に伴う地方公共団体への避難等の要請又は指示スキーム

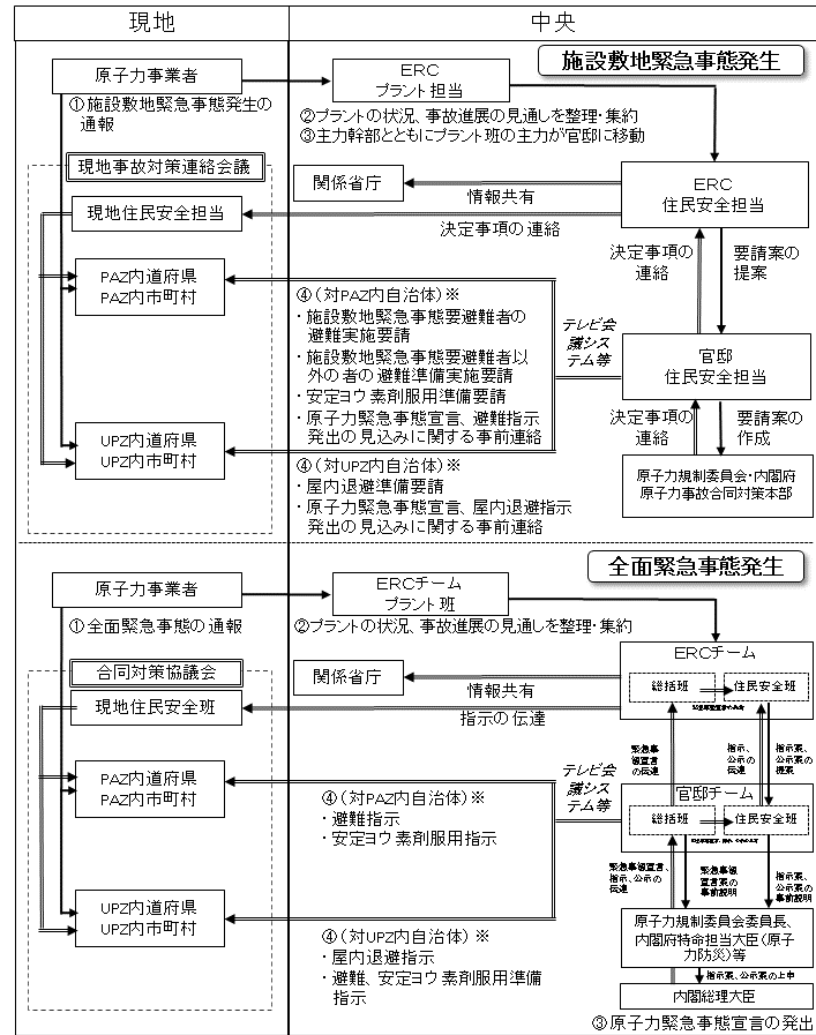


※必要に応じて、事故現地対策本部長又は原災現地本部長より、道府県知事又は市町村長へ伝達。

修正後

(図 施設敷地緊急事態及び全面緊急事態発生に伴う地方公共団体への避難等の要請又は指示スキーム)

施設敷地緊急事態及び全面緊急事態発生に伴う地方公共団体への避難等の要請又は指示スキーム



※必要に応じて、事故現地対策本部長又は原災現地本部長より、道府県知事又は市町村長へ伝達。

修正前

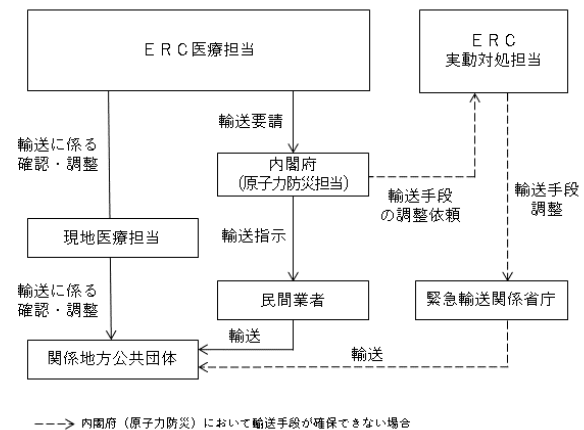
(図 不測の事態に備えた国家備蓄安定ヨウ素剤輸送スキーム図)

(新規)

修正後

(図 不測の事態に備えた国家備蓄安定ヨウ素剤輸送スキーム図)

不測の事態に備えた国家備蓄安定ヨウ素剤輸送スキーム図

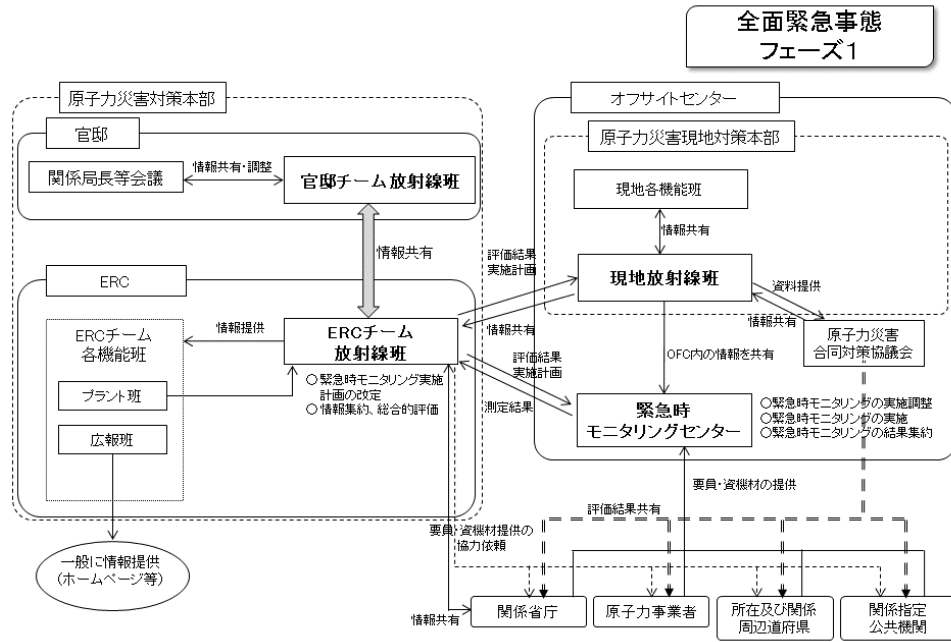


修正前	修正後										
<p>(図 事態進展に伴う防災業務関係者の防護措置)</p> <p>(新規)</p>	<p>(図 事態進展に伴う防災業務関係者の防護措置)</p> <p>事態進展に伴う防災業務関係者の防護措置</p> <table border="1"> <tr> <td data-bbox="1240 347 1290 810" rowspan="2">放射性物質の放出前</td> <td data-bbox="1290 347 1514 619"> <p>全面緊急事態が発生した直後</p> </td> <td data-bbox="1514 347 2004 619"> <p>●防護装備類の携行</p> <ul style="list-style-type: none"> ・防護服 ・帽子 ・手袋 ・靴カバー ・半面マスク ・直読式個人線量計 ・通信機器 <p>等</p> <p>●安定ヨウ素剤の初回服用</p> </td> </tr> <tr> <td data-bbox="1290 619 1514 810"> <p>防災業務関係者が防護装備類の装着等を実施する段階</p> </td> <td data-bbox="1514 619 2004 810"> <p>●防護装備類の装着</p> <p>●安定ヨウ素剤の複数回服用開始</p> <p>●各組織における放射線防護に係る指標を踏まえた行動の判断</p> </td> </tr> <tr> <td data-bbox="1240 826 1290 1311" rowspan="2">放射性物質の放出後</td> <td data-bbox="1290 826 1514 970"> <p>放射性物質放出から沈着まで</p> </td> <td data-bbox="1514 826 2004 970"> <p>放射性物質の放出以後も作業を継続する場合は線量管理をしつつ、装備の装着等を実施する段階の防護措置を継続</p> </td> </tr> <tr> <td data-bbox="1290 970 1514 1311"> <p>放射性物資沈着後</p> </td> <td data-bbox="1514 970 2004 1311"> <p>●OIL指定区域は防護装備類装着、指定区域外は携行</p> <ul style="list-style-type: none"> ・防護服 ・帽子 ・手袋 ・靴カバー ・防塵マスク（道路啓開等、沈着物の再浮遊のおそれがある場合は半面マスク） ・直読式個人線量計 ・通信機器 <p>等</p> <p>●安定ヨウ素剤の携行</p> </td> </tr> </table>	放射性物質の放出前	<p>全面緊急事態が発生した直後</p>	<p>●防護装備類の携行</p> <ul style="list-style-type: none"> ・防護服 ・帽子 ・手袋 ・靴カバー ・半面マスク ・直読式個人線量計 ・通信機器 <p>等</p> <p>●安定ヨウ素剤の初回服用</p>	<p>防災業務関係者が防護装備類の装着等を実施する段階</p>	<p>●防護装備類の装着</p> <p>●安定ヨウ素剤の複数回服用開始</p> <p>●各組織における放射線防護に係る指標を踏まえた行動の判断</p>	放射性物質の放出後	<p>放射性物質放出から沈着まで</p>	<p>放射性物質の放出以後も作業を継続する場合は線量管理をしつつ、装備の装着等を実施する段階の防護措置を継続</p>	<p>放射性物資沈着後</p>	<p>●OIL指定区域は防護装備類装着、指定区域外は携行</p> <ul style="list-style-type: none"> ・防護服 ・帽子 ・手袋 ・靴カバー ・防塵マスク（道路啓開等、沈着物の再浮遊のおそれがある場合は半面マスク） ・直読式個人線量計 ・通信機器 <p>等</p> <p>●安定ヨウ素剤の携行</p>
放射性物質の放出前	<p>全面緊急事態が発生した直後</p>		<p>●防護装備類の携行</p> <ul style="list-style-type: none"> ・防護服 ・帽子 ・手袋 ・靴カバー ・半面マスク ・直読式個人線量計 ・通信機器 <p>等</p> <p>●安定ヨウ素剤の初回服用</p>								
	<p>防災業務関係者が防護装備類の装着等を実施する段階</p>	<p>●防護装備類の装着</p> <p>●安定ヨウ素剤の複数回服用開始</p> <p>●各組織における放射線防護に係る指標を踏まえた行動の判断</p>									
放射性物質の放出後	<p>放射性物質放出から沈着まで</p>	<p>放射性物質の放出以後も作業を継続する場合は線量管理をしつつ、装備の装着等を実施する段階の防護措置を継続</p>									
	<p>放射性物資沈着後</p>	<p>●OIL指定区域は防護装備類装着、指定区域外は携行</p> <ul style="list-style-type: none"> ・防護服 ・帽子 ・手袋 ・靴カバー ・防塵マスク（道路啓開等、沈着物の再浮遊のおそれがある場合は半面マスク） ・直読式個人線量計 ・通信機器 <p>等</p> <p>●安定ヨウ素剤の携行</p>									

修正前

(図 施設敷地緊急事態時の緊急時モニタリング実施体制)

全面緊急事態時の緊急時モニタリング実施体制(フェーズ1)



修正後

(図 施設敷地緊急事態時の緊急時モニタリング実施体制)

全面緊急事態時の緊急時モニタリング実施体制(フェーズ1)

