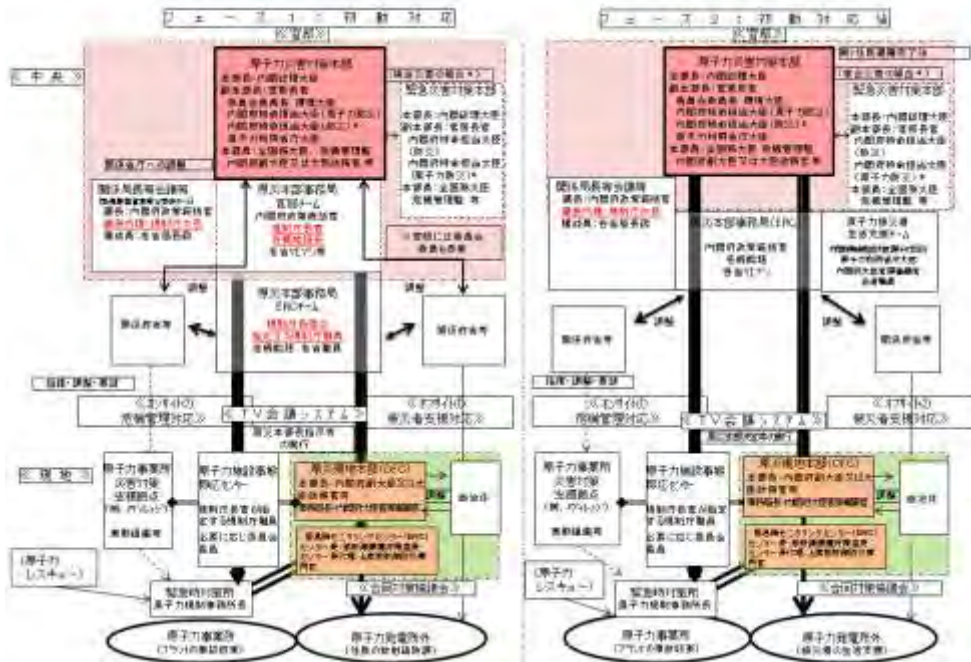


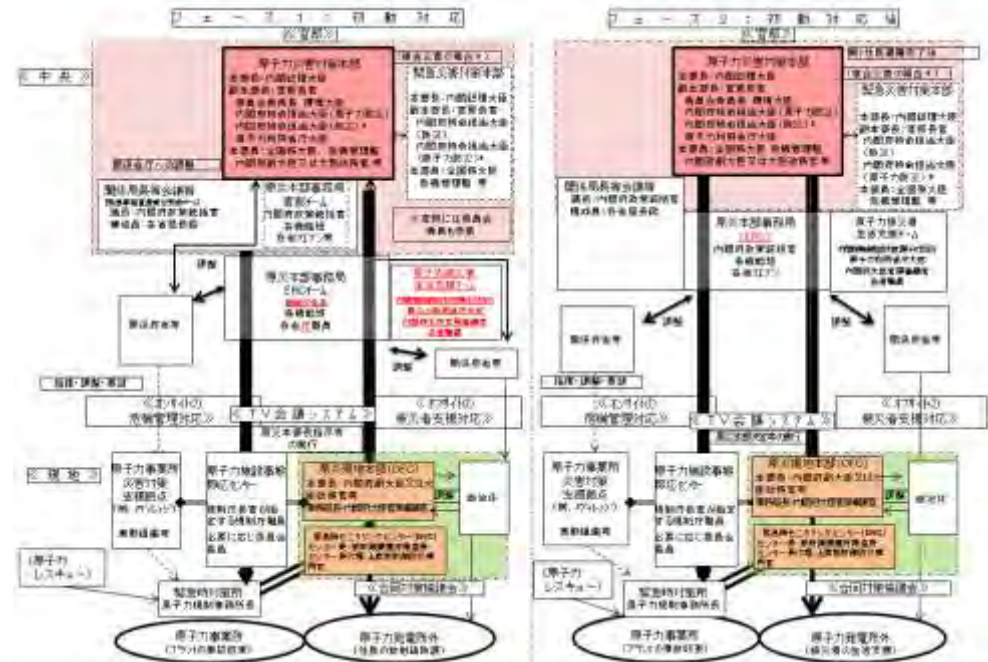
修正前

(図 全面緊急事態に至るまでの危機管理体制の移行)



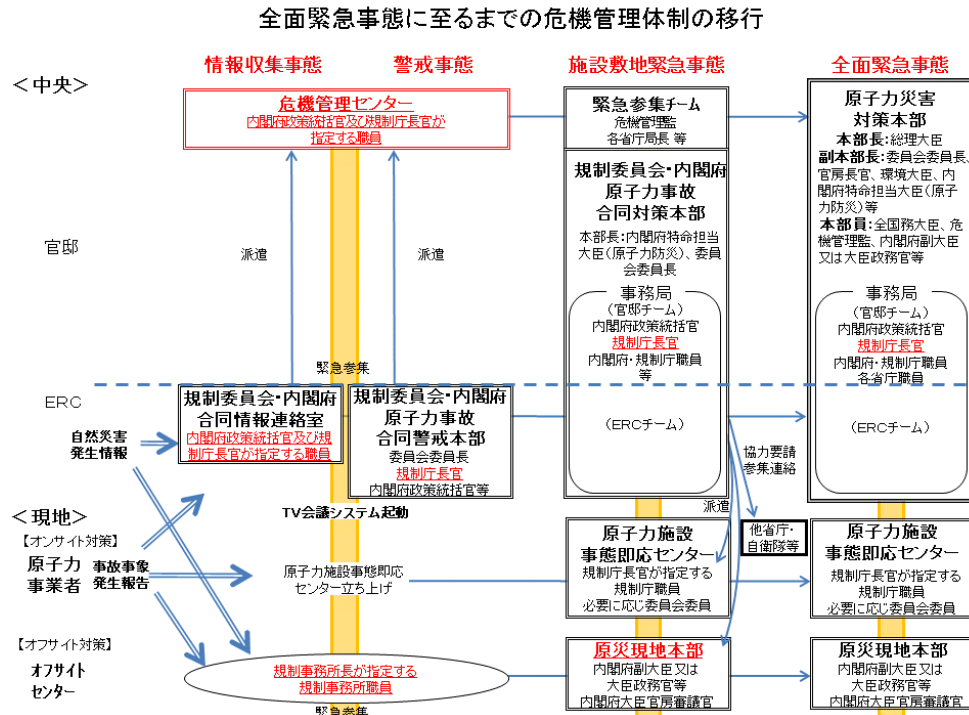
修正後

(図 全面緊急事態に至るまでの危機管理体制の移行)



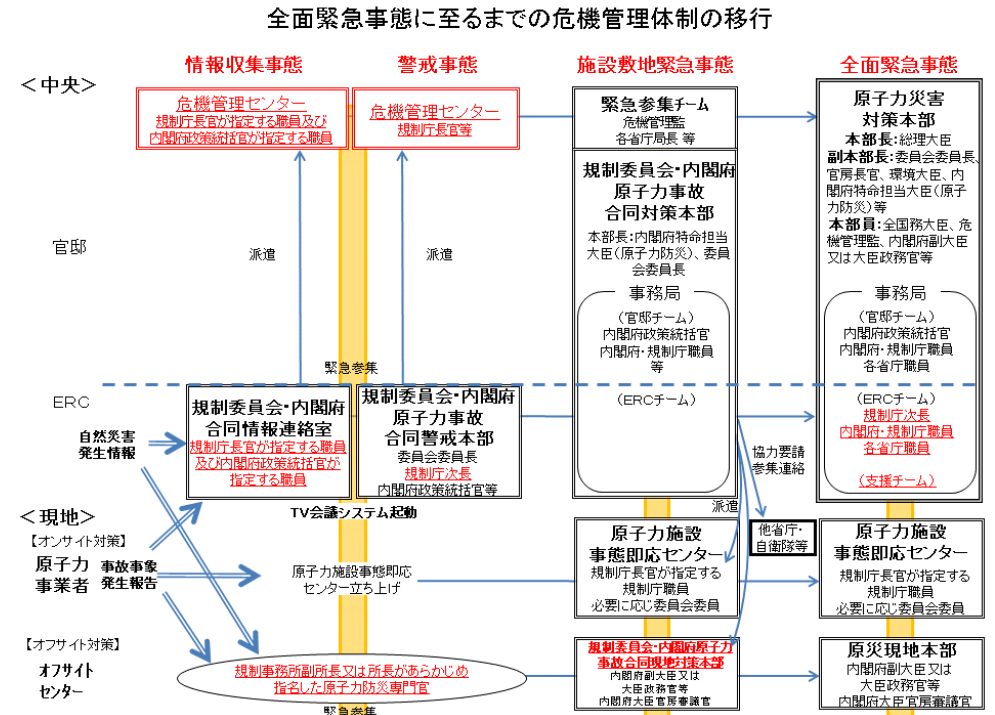
修正前

(図 原子力災害対策体制の全体像)



修正後

(図 原子力災害対策体制の全体像)





修正前

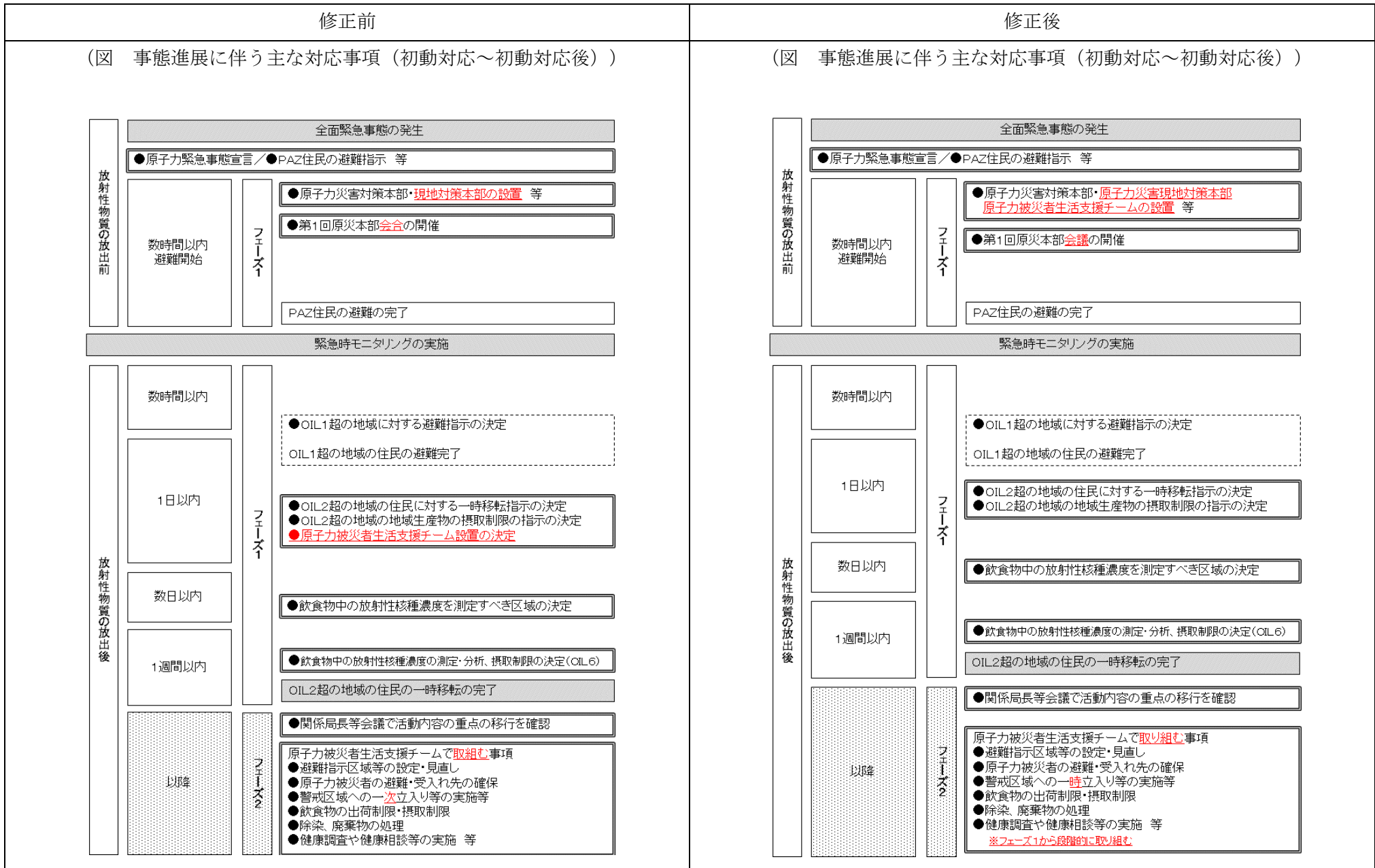
(図 全面緊急事態に係る初動対応の役割分担)

《中央》		
政府の拠点・要員	原子力事業所の事故収束 (オンサイト対策)	周辺住民の放射線防護 (オフサイト対策)
<b>1-1. 官邸</b> 【原災本部】 総理大臣、官房長官、 環境大臣、内閣府特命担当大臣(原子力防災)、委員会委員長、原子力利用省庁大臣等 【同事務局】 内閣府政策統括官、 <b>規制庁長官</b> 、機能班長等 【関係局長等会議等】 内閣府政策統括官、 <b>規制庁長官</b> 、危機管理監、各省局長級	<b>&lt; 応急対策の対処方針決定 &gt;</b> ・ 原災本部長等の意思決定、官邸と各拠点との連絡を内閣府政策統括官等が補佐。輸送支援や実動組織派遣等の総合調整は関係局長等会議を活用。 ・ 各拠点とのテレビ会議システム、ERSS等も継続し、官邸の情報集約を強化。	○ 事業者の応急措置に係る命令 <small>(例、ベントの実施)</small> → 委員会 ○ 事業者の応急措置に係る支援確保 → 総理大臣
<b>1-2. 規制庁</b> (ERC) 【原災本部事務局】 <b>規制庁長官が指定する規制庁職員、内閣府政策統括官が指定する内閣府職員各機能班</b>	<b>&lt; 中央(官邸)と現地(各拠点)を支えるバックオフィス &gt;</b> ・ 官邸の意思決定を支える情報分析、現地の対応状況のフォローアップ。 ・ オンサイト、オフサイトの各現地拠点への幹部派遣・要員参集までで一定の時間を要する間、現地対応をバックアップ。特に自治体との連絡調整。(例、PAZ避難実施)	○ 周辺住民の防護措置に係る指示 <small>(例、避難経路の決定・自治体首長への指示)</small> → 総理大臣 <small>※ 避難準備の指示に当たっては総府長官等と事前調整。</small>
《現地》		
<b>2-1. 原子力事業所</b> ・ 緊急時対策所 原子力規制事務所長 等 ・ 災害対策拠点	<b>&lt; 事故収束対応の最前線 &gt;</b> ○ 規制庁は法規法に基づき現場の情報収集・応急措置の監督 ○ 事業者の事故収束活動の支援等	
<b>2-2. 事態即応センター</b> 規制庁長官が指定する規制庁職員、必要に応じて委員会委員 等	<b>&lt; 事業者との現地調整拠点 &gt;</b> ○ 委員会指示等の執行の監督 <small>※ 事業者との関係的事項については総府が原災部に基づき指示を出す。</small> ○ 事業者の経営判断に係る応急措置の重要な意思決定事項の連絡調整 ○ オフサイト対策の支援に係る連絡調整	
<b>3. オフサイトセンター</b> (原災現地本部、合同対策協議会) 内閣府副大臣又は大臣政務官、内閣府審議官等	<b>&lt; 住民防護・支援の最前線 &gt;</b> <b>&lt; 自治体との現地調整拠点 &gt;</b> ○ 原災本部長指示、各種対策の実施 ○ オフサイト対策の支援に係る連絡調整 ○ 自治体との具体的対策の検討・調整 <small>(例、避難経路決定、輸送手段確保)</small>	<b>&lt; 住民防護・支援の最前線 &gt;</b> <b>&lt; 自治体との現地調整拠点 &gt;</b> ○ 原災本部長指示、各種対策の実施 ○ オフサイト対策の支援に係る連絡調整 ○ 自治体との具体的対策の検討・調整 <small>(例、避難経路決定、輸送手段確保)</small>
<b>4. 緊急時モニタリングセンター</b> 放射線環境対策室長、上席放射線防災専門官	<b>&lt; 緊急時モニタリングの最前線 &gt;</b> ○ 現地における緊急時モニタリングの実施等	<b>&lt; 緊急時モニタリングの最前線 &gt;</b> ○ 現地における緊急時モニタリングの実施等

修正後

(図 全面緊急事態に係る初動対応の役割分担)

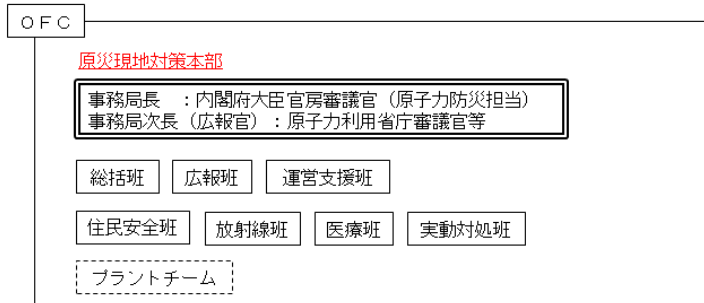
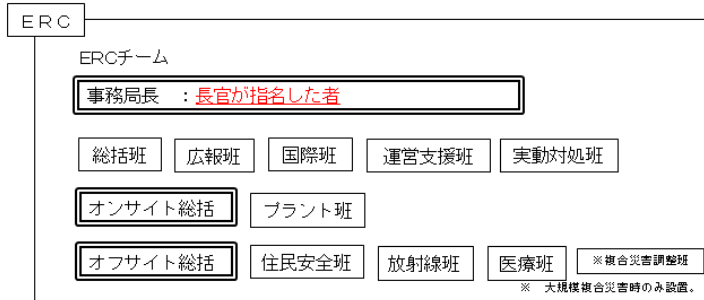
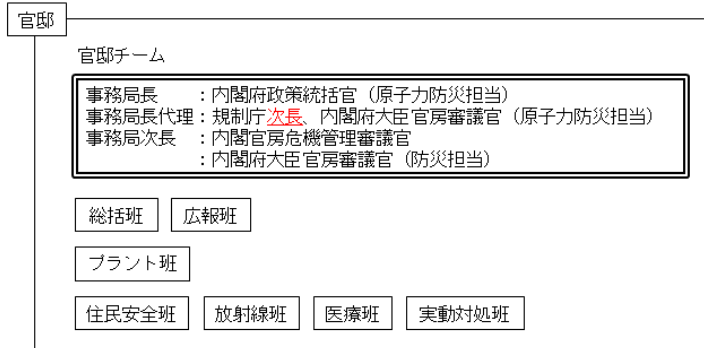
《中央》		
政府の拠点・要員	原子力事業所の事故収束 (オンサイト対策)	周辺住民の放射線防護 (オフサイト対策)
<b>1-1. 官邸</b> 【原災本部】 総理大臣、官房長官、 環境大臣、内閣府特命担当大臣(原子力防災)、委員会委員長、原子力利用省庁大臣等 【同事務局】 内閣府政策統括官、機能班長等 【関係局長等会議等】 内閣府政策統括官、 <b>規制庁次長</b> 、危機管理監、各省局長級	<b>&lt; 応急対策の対処方針決定 &gt;</b> ・ 原災本部長等の意思決定、官邸と各拠点との連絡を内閣府政策統括官等が補佐。輸送支援や実動組織派遣等の総合調整は関係局長等会議を活用。 ・ 各拠点とのテレビ会議システム、ERSS等も継続し、官邸の情報集約を強化。	○ 事業者の応急措置に係る命令 <small>(例、ベントの実施)</small> → 委員会 ○ 事業者の応急措置に係る支援確保 → 総理大臣
<b>1-2. 規制庁</b> (ERC) 【原災本部事務局】 <b>規制庁次長、機能班長等</b>	<b>&lt; 中央(官邸)と現地(各拠点)を支えるバックオフィス &gt;</b> ・ 官邸の意思決定を支える情報分析、現地の対応状況のフォローアップ。 ・ オンサイト、オフサイトの各現地拠点への幹部派遣・要員参集までで一定の時間を要する間、現地対応をバックアップ。特に自治体との連絡調整。(例、PAZ避難実施)	○ 周辺住民の防護措置に係る指示 <small>(例、避難経路の決定・自治体首長への指示)</small> → 総理大臣 <small>※ 避難準備の指示に当たっては総府長官等と事前調整。</small>
《現地》		
<b>2-1. 原子力事業所</b> ・ 緊急時対策所 原子力規制事務所長 等 ・ 災害対策拠点	<b>&lt; 事故収束対応の最前線 &gt;</b> ○ 規制庁は法規法に基づき現場の情報収集・応急措置の監督 ○ 事業者の事故収束活動の支援等	
<b>2-2. 事態即応センター</b> 規制庁長官が指定する規制庁職員、必要に応じて委員会委員 等	<b>&lt; 事業者との現地調整拠点 &gt;</b> ○ 委員会指示等の執行の監督 <small>※ 事業者との関係的事項については総府が原災部に基づき指示を出す。</small> ○ 事業者の経営判断に係る応急措置の重要な意思決定事項の連絡調整 ○ オフサイト対策の支援に係る連絡調整	
<b>3. オフサイトセンター</b> (原災現地本部、合同対策協議会) 内閣府副大臣又は大臣政務官、内閣府大臣官房審議官等	<b>&lt; 住民防護・支援の最前線 &gt;</b> <b>&lt; 自治体との現地調整拠点 &gt;</b> ○ 原災本部長指示、各種対策の実施 ○ オフサイト対策の支援に係る連絡調整 ○ 自治体との具体的対策の検討・調整 <small>(例、避難経路決定、輸送手段確保)</small>	<b>&lt; 住民防護・支援の最前線 &gt;</b> <b>&lt; 自治体との現地調整拠点 &gt;</b> ○ 原災本部長指示、各種対策の実施 ○ オフサイト対策の支援に係る連絡調整 ○ 自治体との具体的対策の検討・調整 <small>(例、避難経路決定、輸送手段確保)</small>
<b>4. 緊急時モニタリングセンター</b> 放射線環境対策室長、上席放射線防災専門官	<b>&lt; 緊急時モニタリングの最前線 &gt;</b> ○ 現地における緊急時モニタリングの実施等	<b>&lt; 緊急時モニタリングの最前線 &gt;</b> ○ 現地における緊急時モニタリングの実施等



修正前

(図 原子力災害対策本部事務局の体制 (フェーズ1: 初動対応))

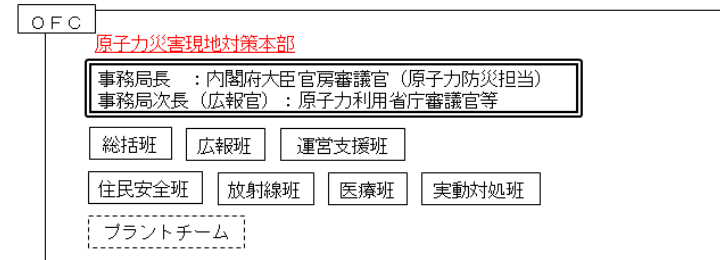
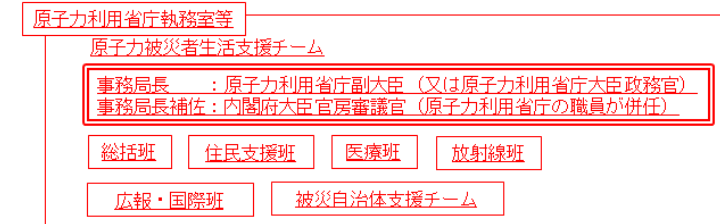
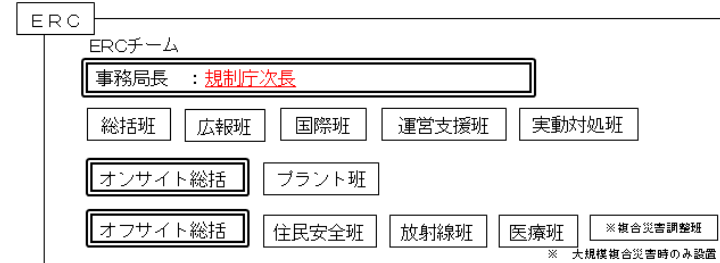
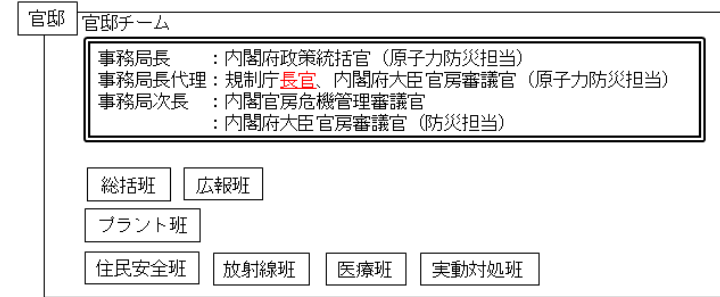
原子力災害対策本部事務局の体制 (フェーズ1: 初動対応)



修正後

(図 原子力災害対策本部事務局の体制 (フェーズ1: 初動対応))

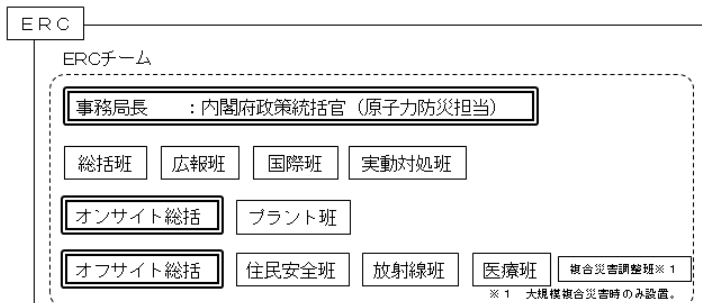
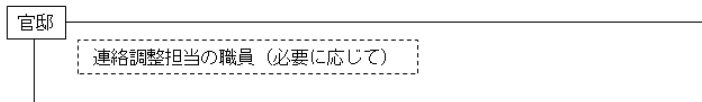
原子力災害対策本部事務局の体制 (フェーズ1: 初動対応)



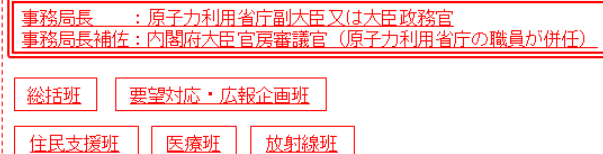
修正前

(図 原子力災害対策本部事務局の体制 (フェーズ2: 初動対応後))

原子力災害対策本部事務局の体制 (フェーズ2: 初動対応後)

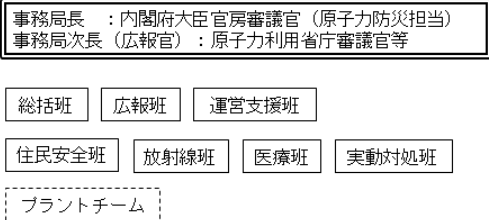


支援チーム



OFC

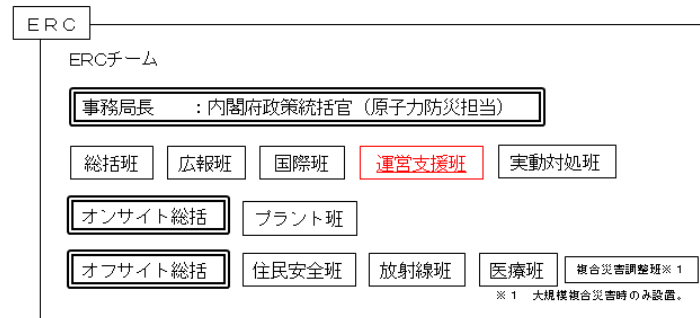
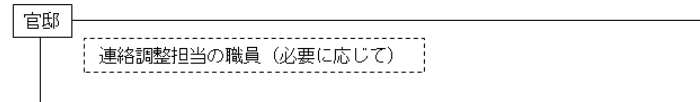
原災現地対策本部



修正後

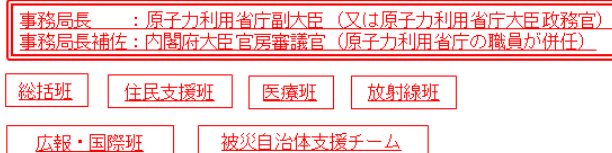
(図 原子力災害対策本部事務局の体制 (フェーズ2: 初動対応後))

原子力災害対策本部事務局の体制 (フェーズ2: 初動対応後)



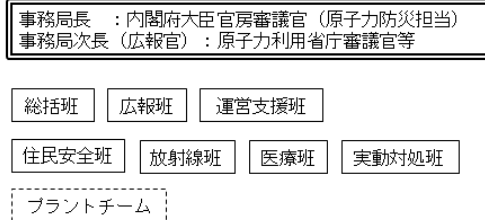
原子力利用省庁執務室等

原子力被災者生活支援チーム



OFC

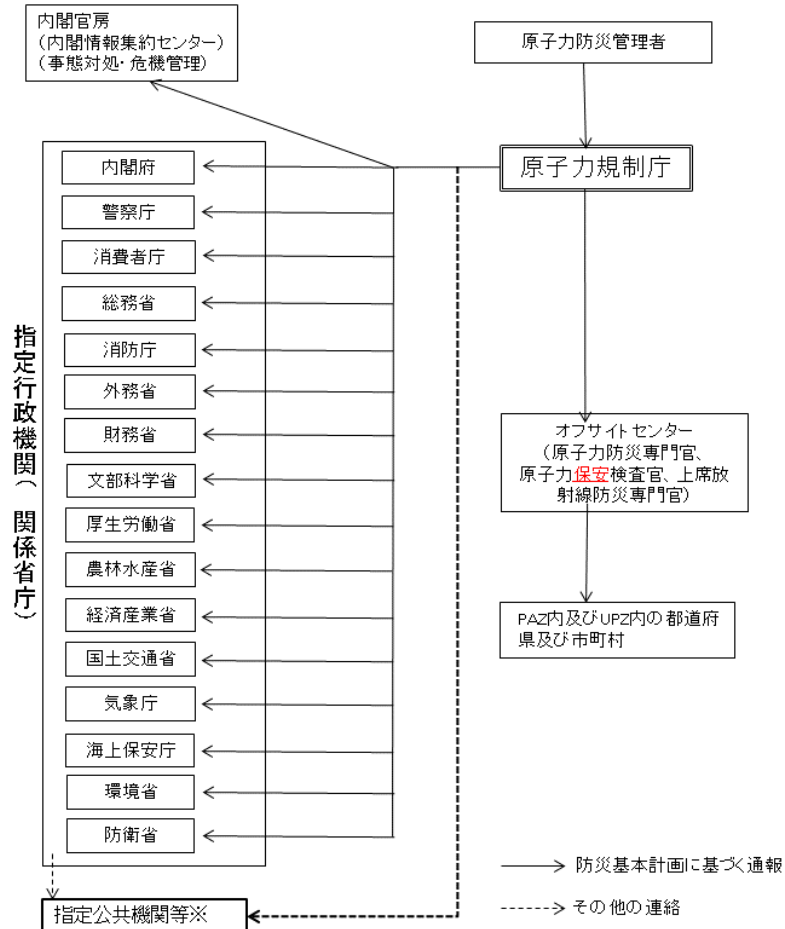
原子力災害現地対策本部



修正前

(図 情報収集事態時及び警戒事態時の情報伝達方法)

### 情報収集事態時及び警戒事態時の情報伝達方法

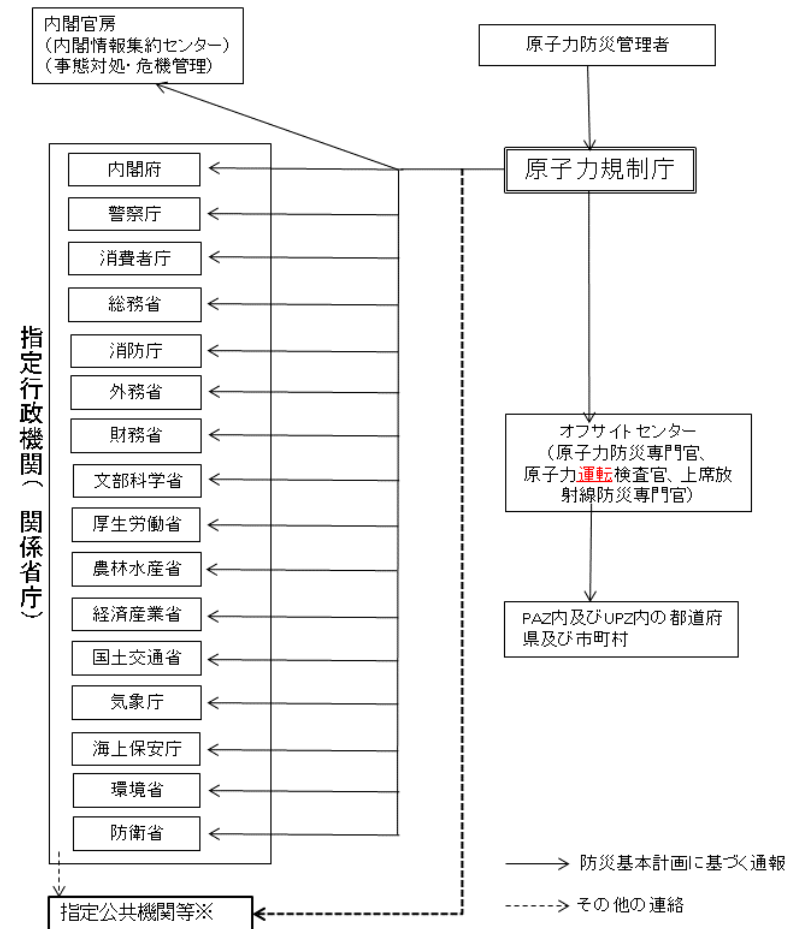


※ 原則として、指定公共機関には所管省庁から連絡を行う。

修正後

(図 情報収集事態時及び警戒事態時の情報伝達方法)

### 情報収集事態時及び警戒事態時の情報伝達方法



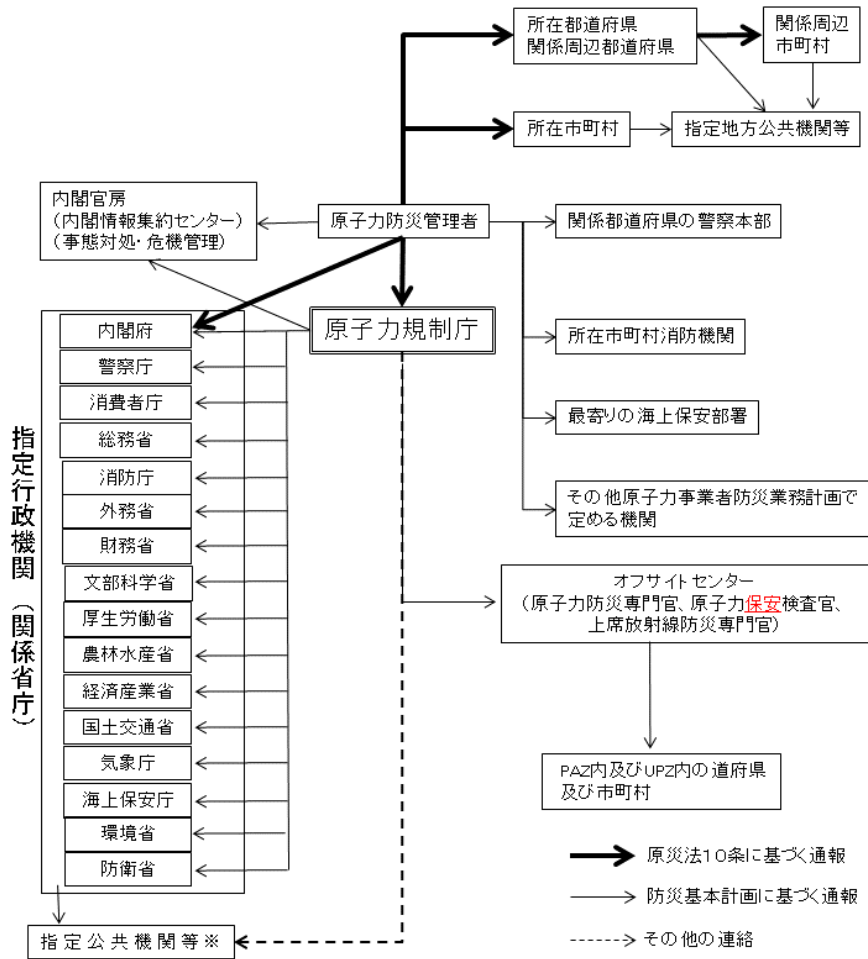
※ 原則として、指定公共機関には所管省庁から連絡を行う。



修正前

(図 施設敷地緊急事態時の情報伝達方法)

### 施設敷地緊急事態時の情報伝達方法

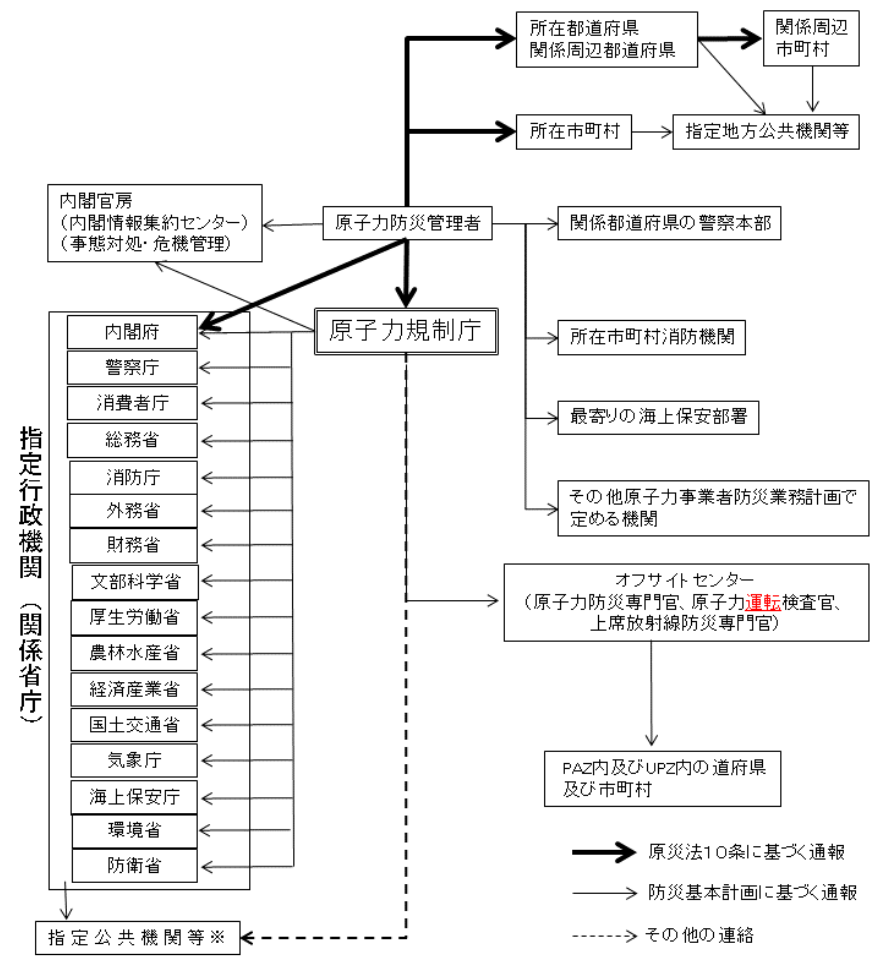


※原則として、指定公共機関には所管省庁から連絡を行う。

修正後

(図 施設敷地緊急事態時の情報伝達方法)

### 施設敷地緊急事態時の情報伝達方法



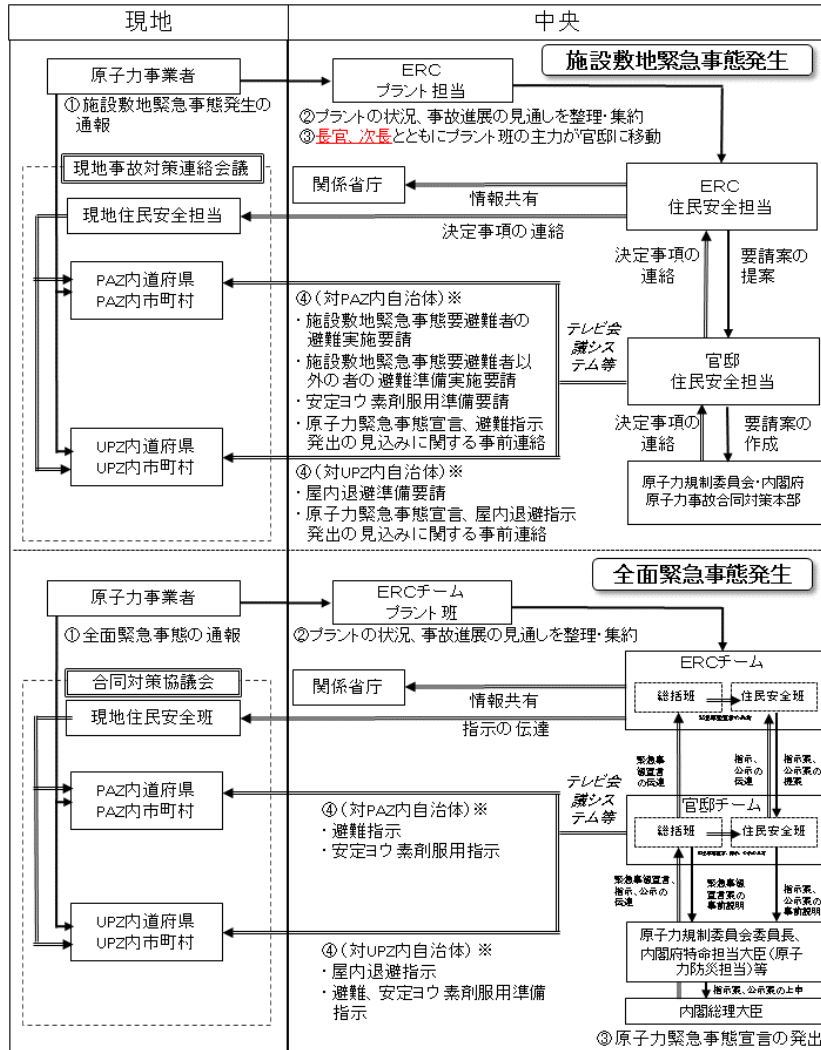
※原則として、指定公共機関には所管省庁から連絡を行う。



修正前

(図 施設敷地緊急事態及び全面緊急事態発生に伴う地方公共団体への避難等の要請又は指示スキーム)

施設敷地緊急事態及び全面緊急事態発生に伴う地方公共団体への避難等の要請又は指示スキーム

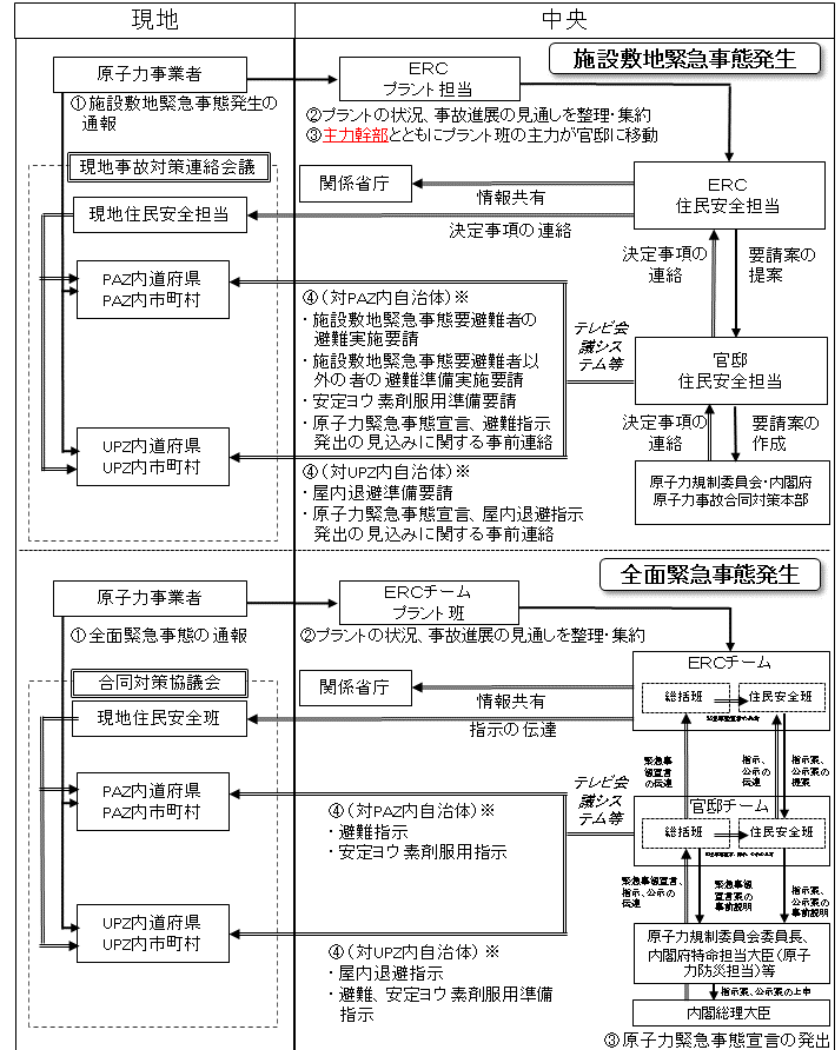


※必要に応じて、事故現地対策本部長又は原災現地本部長より、道府県知事又は市町村長へ伝達。

修正後

(図 施設敷地緊急事態及び全面緊急事態発生に伴う地方公共団体への避難等の要請又は指示スキーム)

施設敷地緊急事態及び全面緊急事態発生に伴う地方公共団体への避難等の要請又は指示スキーム



※必要に応じて、事故現地対策本部長又は原災現地本部長より、道府県知事又は市町村長へ伝達。

修正前

(図 公益一時立入りの許可証の例)

交付日 **平成** 年 月 日 第 号

## 公益一時立入車両通行許可証

有効期間：**平成** 年 月 日  
～ **平成** 年 月 日

許可を受けた者： \_\_\_\_\_

許可車両番号： ●●500あ1234

公益一時立入用務に従事するため警戒区域内の通行を許可する。

なお、本許可**書**を所持しない場合は通行できない。

修正後

(図 公益一時立入りの許可証の例)

交付日 **令和** 年 月 日 第 号

## 公益一時立入車両通行許可証

有効期間：**令和** 年 月 日  
～ **令和** 年 月 日

許可を受けた者： \_\_\_\_\_

許可車両番号： ●●500あ1234

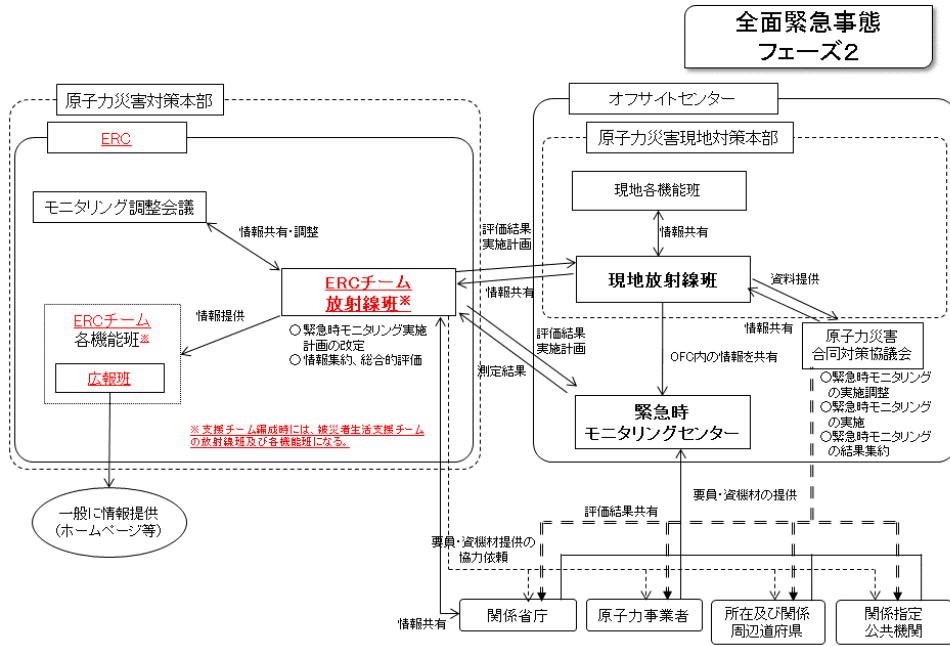
公益一時立入用務に従事するため警戒区域内の通行を許可する。

なお、本許可**証**を所持しない場合は通行できない。

修正前

(図 全面緊急事態時の緊急時モニタリング実施体制 (フェーズ2))

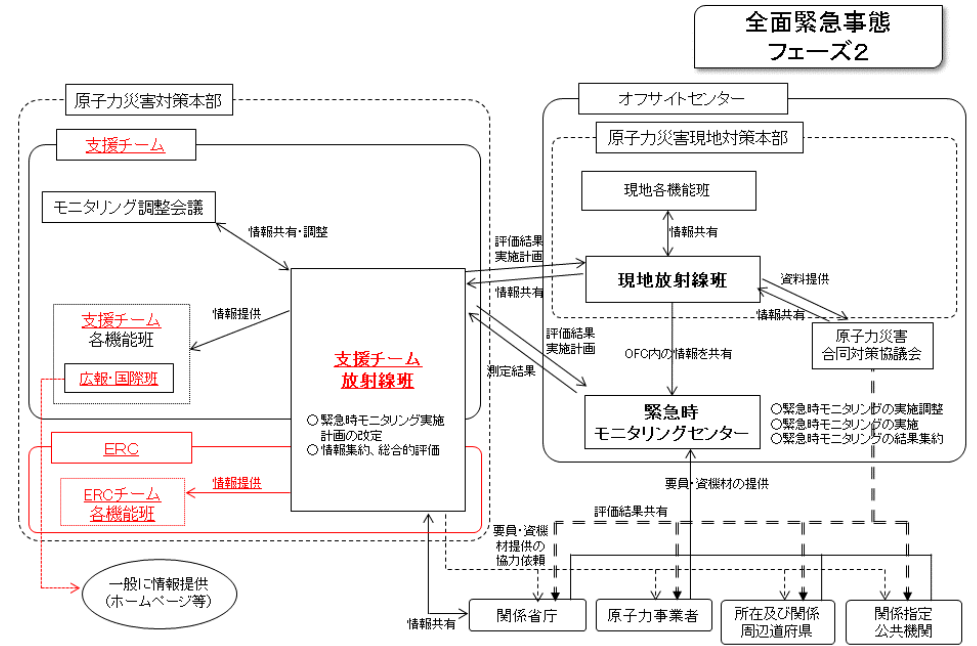
全面緊急事態時の緊急時モニタリング実施体制(フェーズ2)



修正後

(図 全面緊急事態時の緊急時モニタリング実施体制 (フェーズ2))

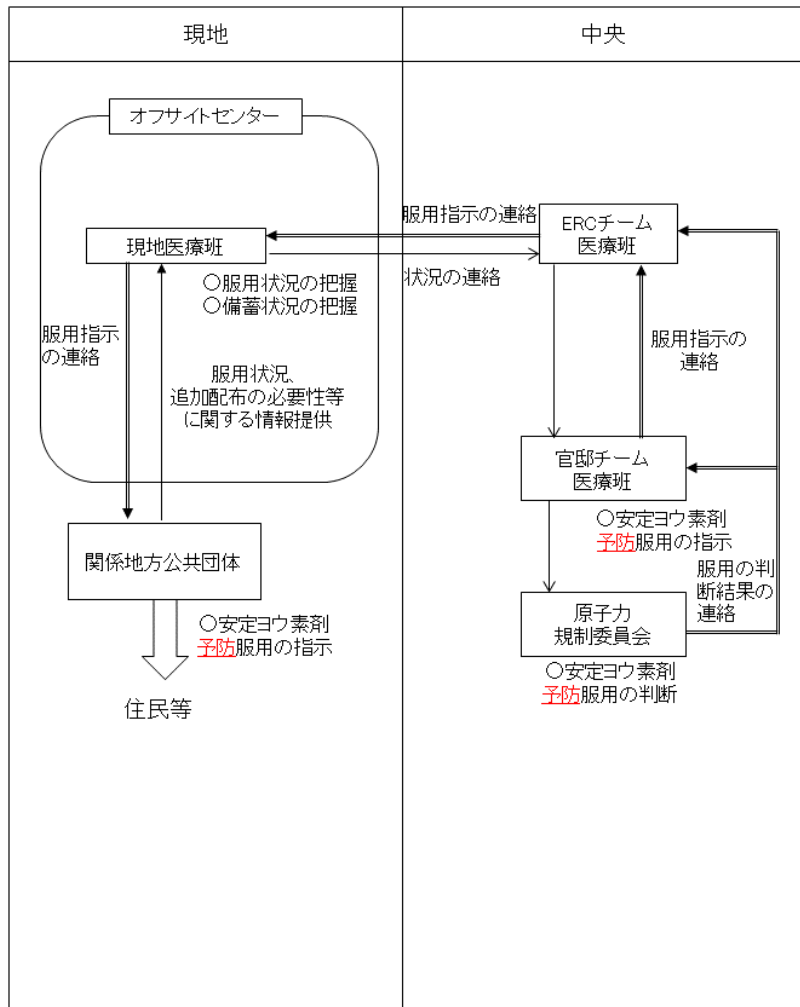
全面緊急事態時の緊急時モニタリング実施体制(フェーズ2)



修正前

(図 安定ヨウ素剤の服用指示スキーム図)

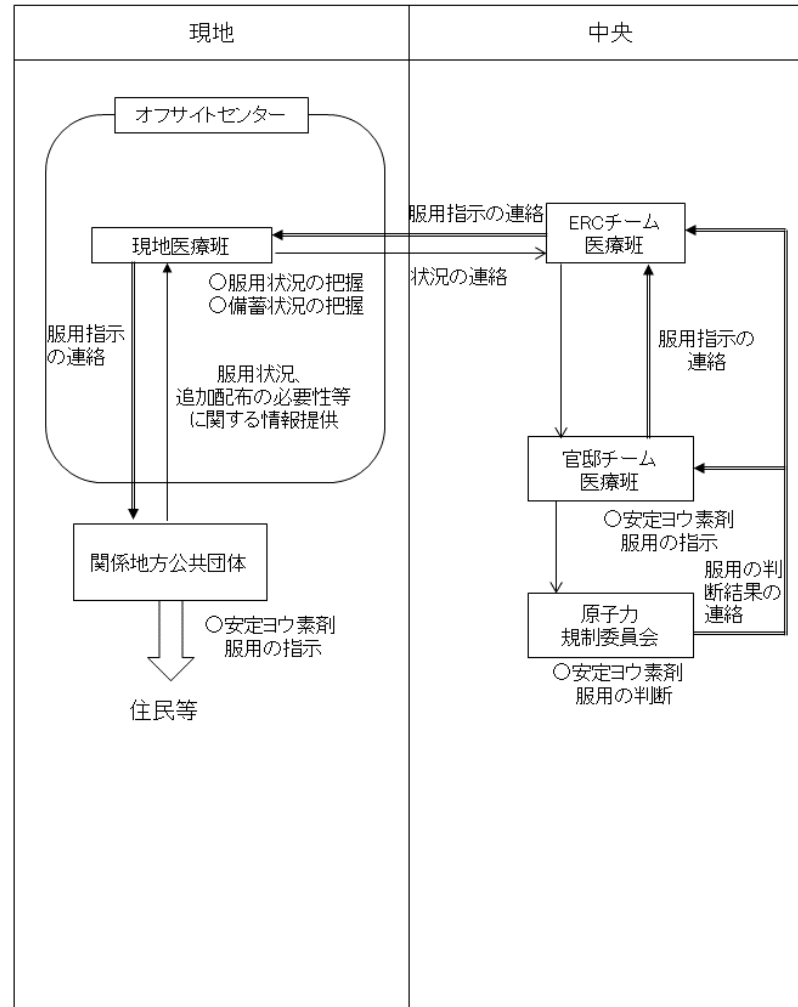
安定ヨウ素剤の服用指示スキーム図



修正後

(図 安定ヨウ素剤の服用指示スキーム図)

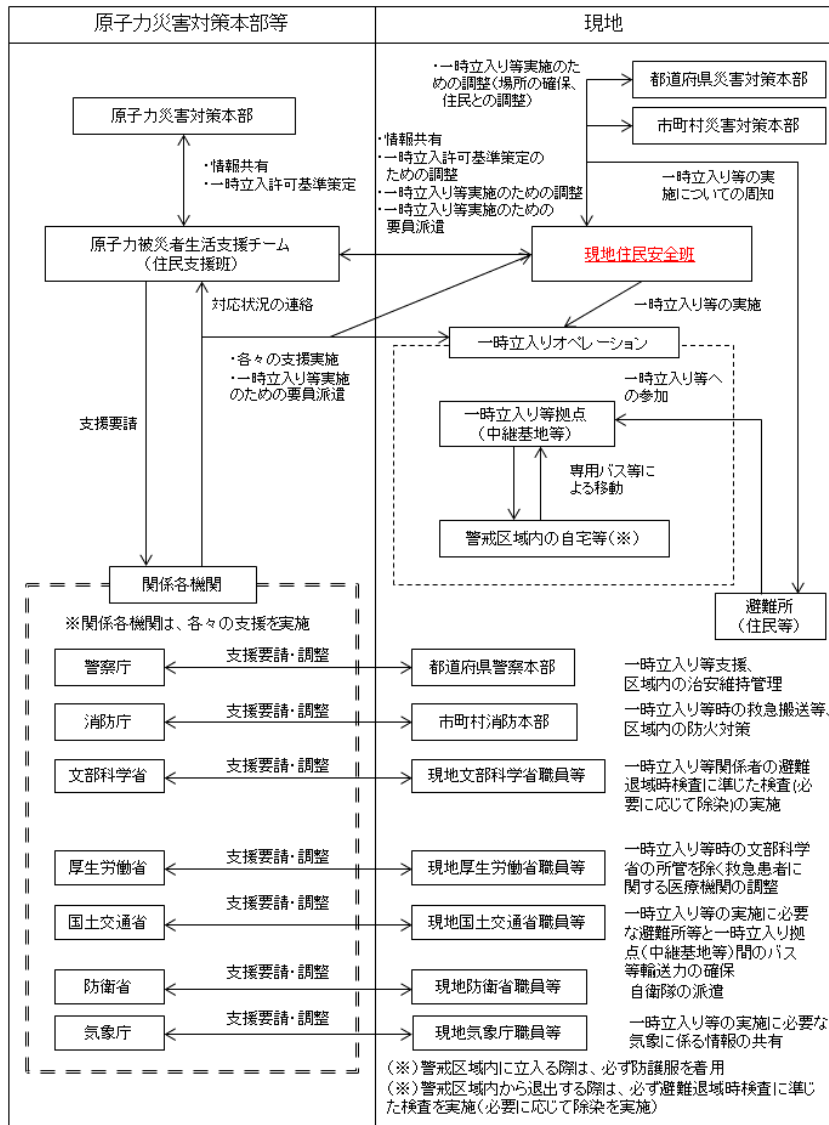
安定ヨウ素剤の服用指示スキーム図



修正前

(図 警戒区域等への一時立入等に関するスキーム図)

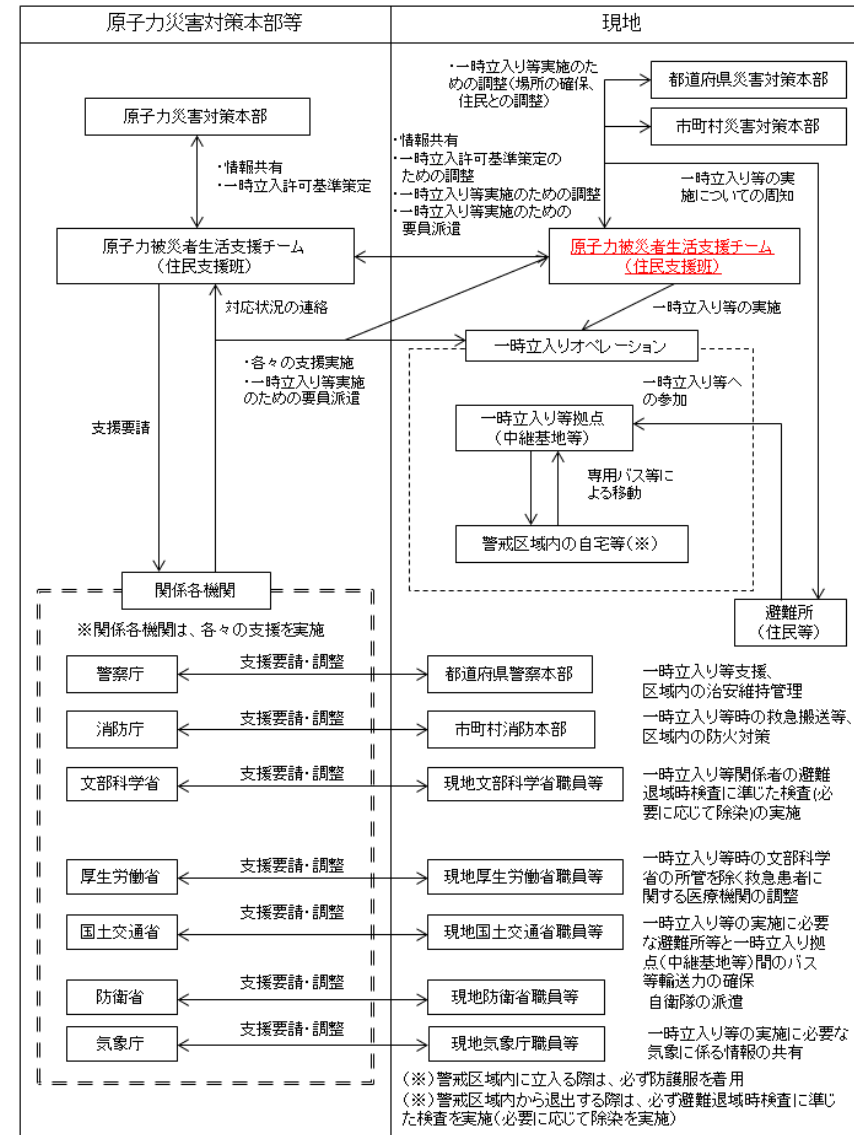
警戒区域等への一時立入り等に関するスキーム図



修正後

(図 警戒区域等への一時立入等に関するスキーム図)

警戒区域等への一時立入り等に関するスキーム図

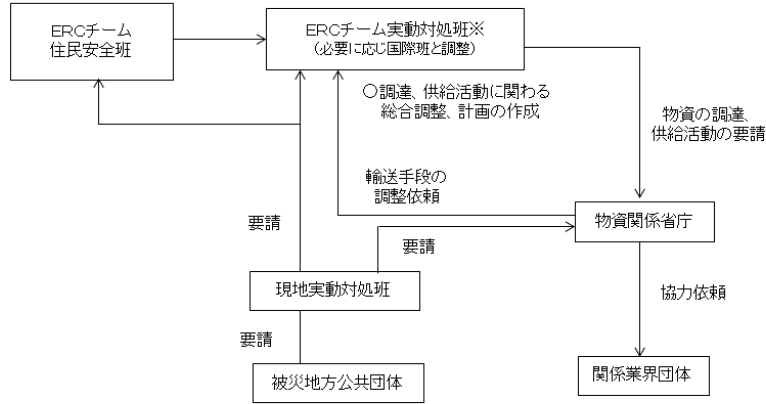




修正前

(図 緊急物資の調達・供給等のスキーム図)

緊急物資の調達・供給等のスキーム図

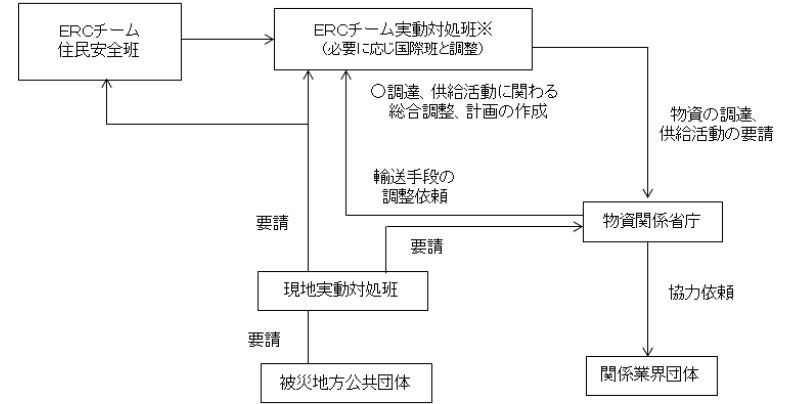


※フェーズ2においては、ERCチーム実動対処班に代わり、支援チーム要望対応・広報企画班が行う。

修正後

(図 緊急物資の調達・供給等のスキーム図)

緊急物資の調達・供給等のスキーム図

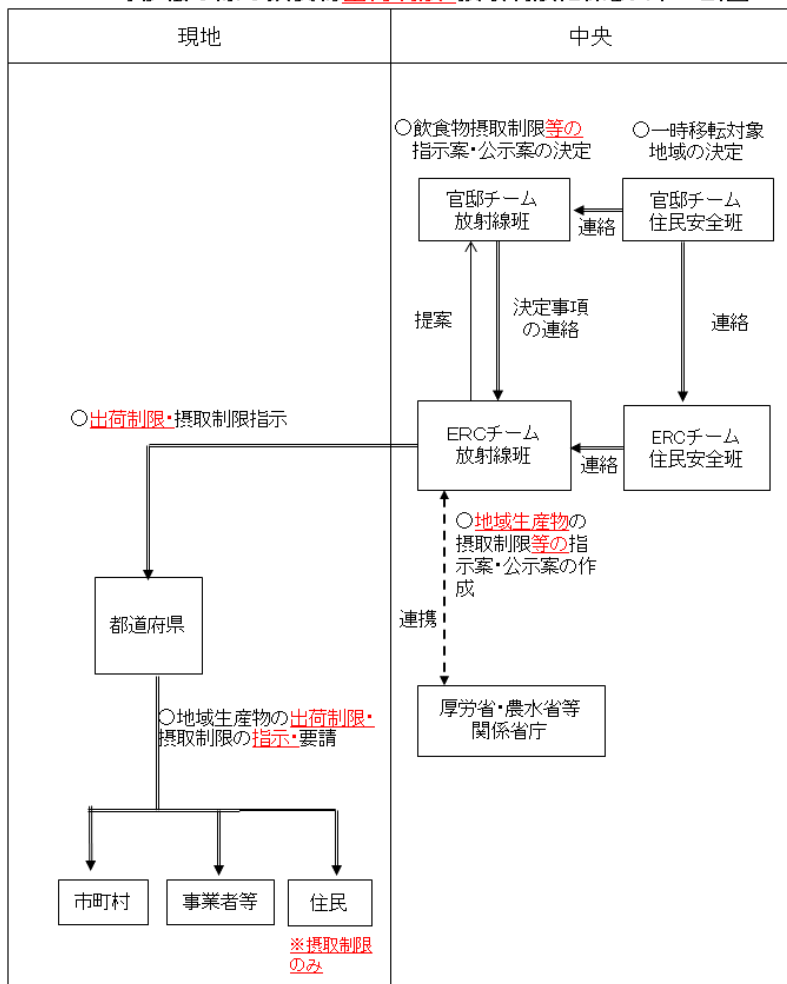


※段階的な防護措置が完了した後の住民等への対応については、ERCチーム実動対処班に代わり、支援チーム住民支援班が行う。

修正前

(図 一時移転の際の飲食物出荷制限・摂取制限に係るスキーム図)

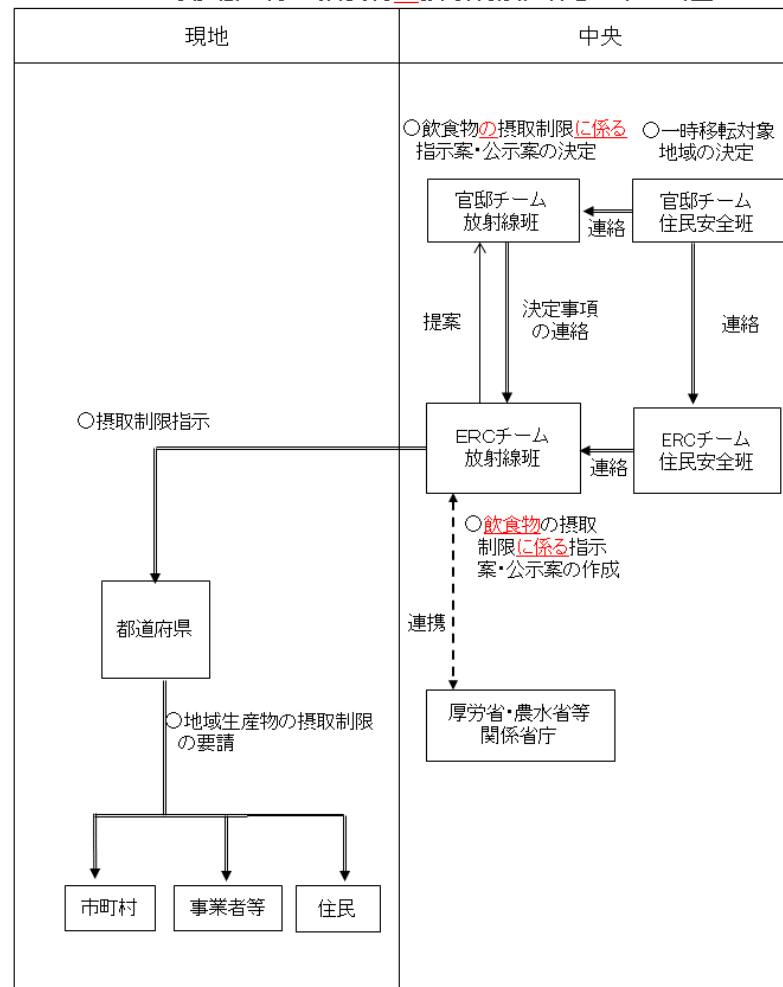
一時移転の際の飲食物**出荷制限**・**摂取制限**に係るスキーム図



修正後

(図 一時移転の際の飲食物出荷制限・摂取制限に係るスキーム図)

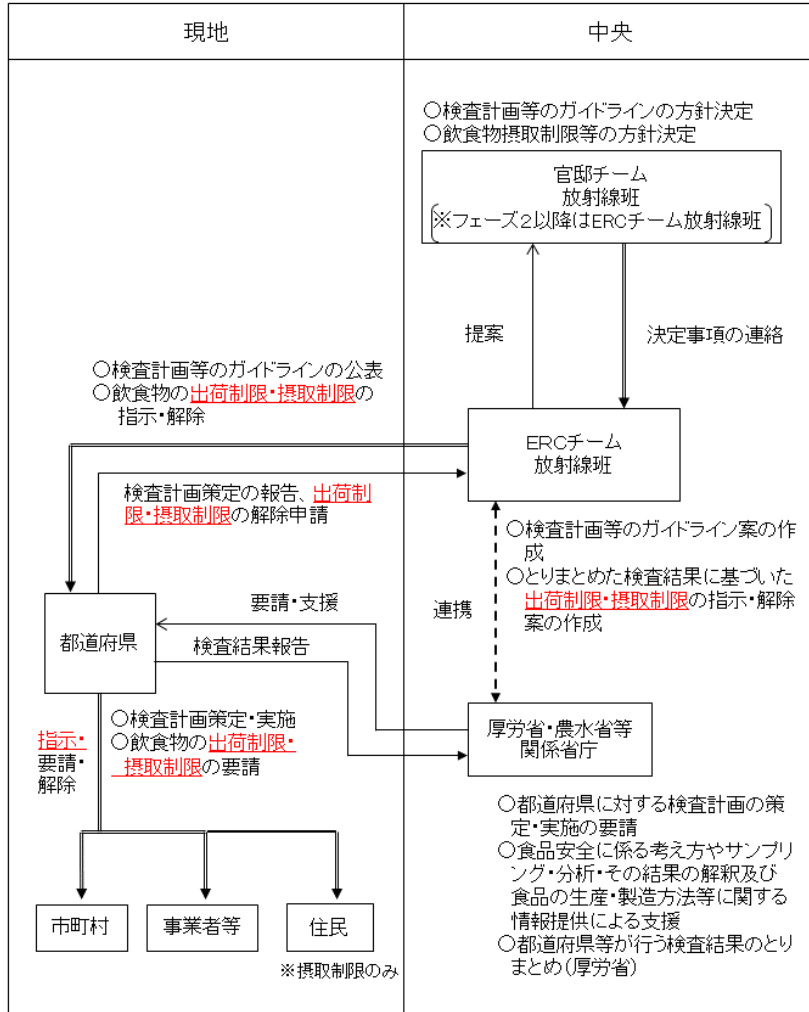
一時移転の際の飲食物の**摂取制限**に係るスキーム図



修正前

(図 飲食物出荷制限・摂取制限に係るスキーム図)

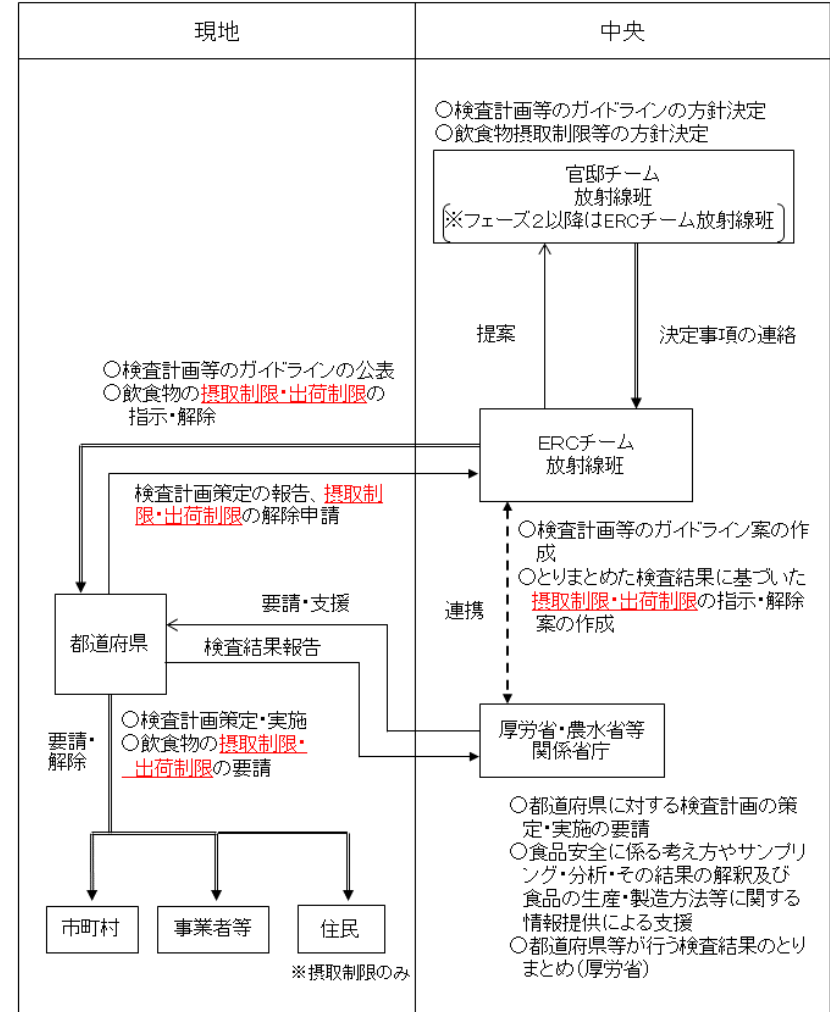
飲食物 **出荷制限・摂取制限**に係るスキーム図



修正後

(図 飲食物出荷制限・摂取制限に係るスキーム図)

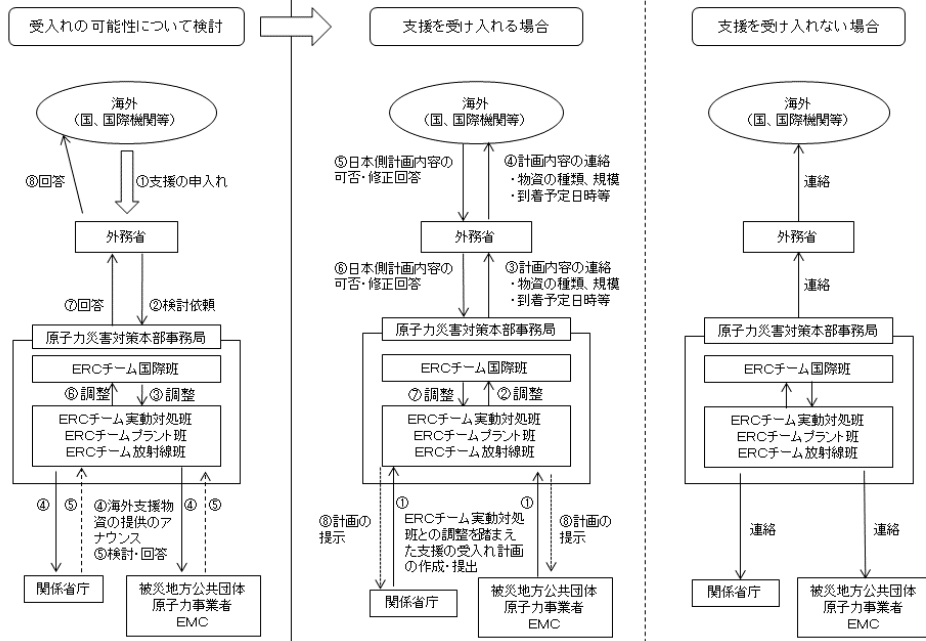
飲食物 **摂取制限・出荷制限**に係るスキーム図



修正前

(図 海外等からの支援受入れに関するスキーム)

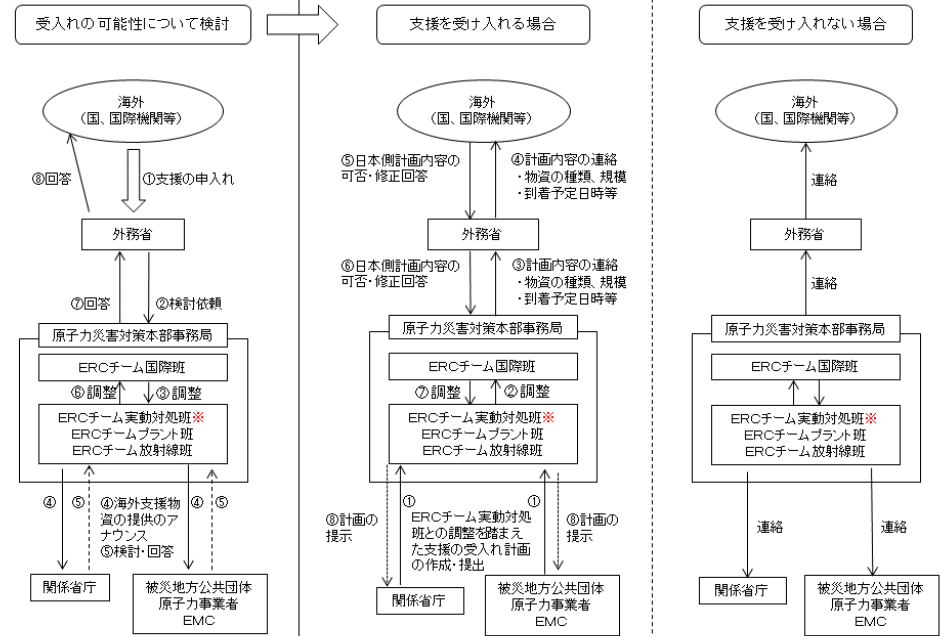
海外等からの支援受入れに関するスキーム



修正後

(図 海外等からの支援受入れに関するスキーム)

海外等からの支援受入れに関するスキーム



※フェーズ2においては、ERCチーム実動対処班に代わり、支援チーム広報・国際班が行う。