

平成23年 東日本大震災の対応の状況

平成23年4月11日 0700現在

統合幕僚監部

自衛隊の活動状況

4月11日0700現在

自衛隊 (総数)

- 人員: 約106,450名
(即応予備自: 364名を含む。)
- 航空機: 488機
- 艦艇: 49隻

陸災部隊

- 対応部隊: 約70,000名
(即応予備自衛官: 364名)
- 航空機: 99機

海空部隊

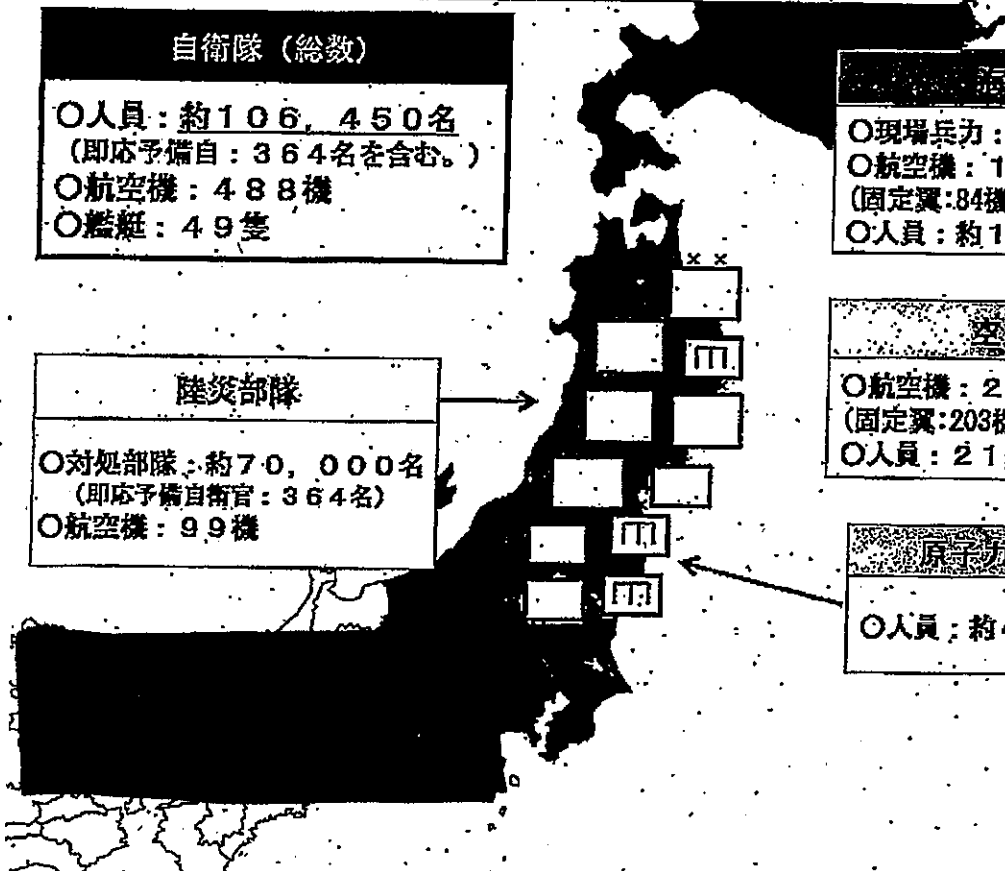
- 現場兵力: 49隻
- 航空機: 153機
(固定翼: 84機、回転翼: 69機)
- 人員: 約14,400名

空襲部隊

- 航空機: 236機
(固定翼: 203機、回転翼: 33機)
- 人員: 21,600名

原子力対応部隊

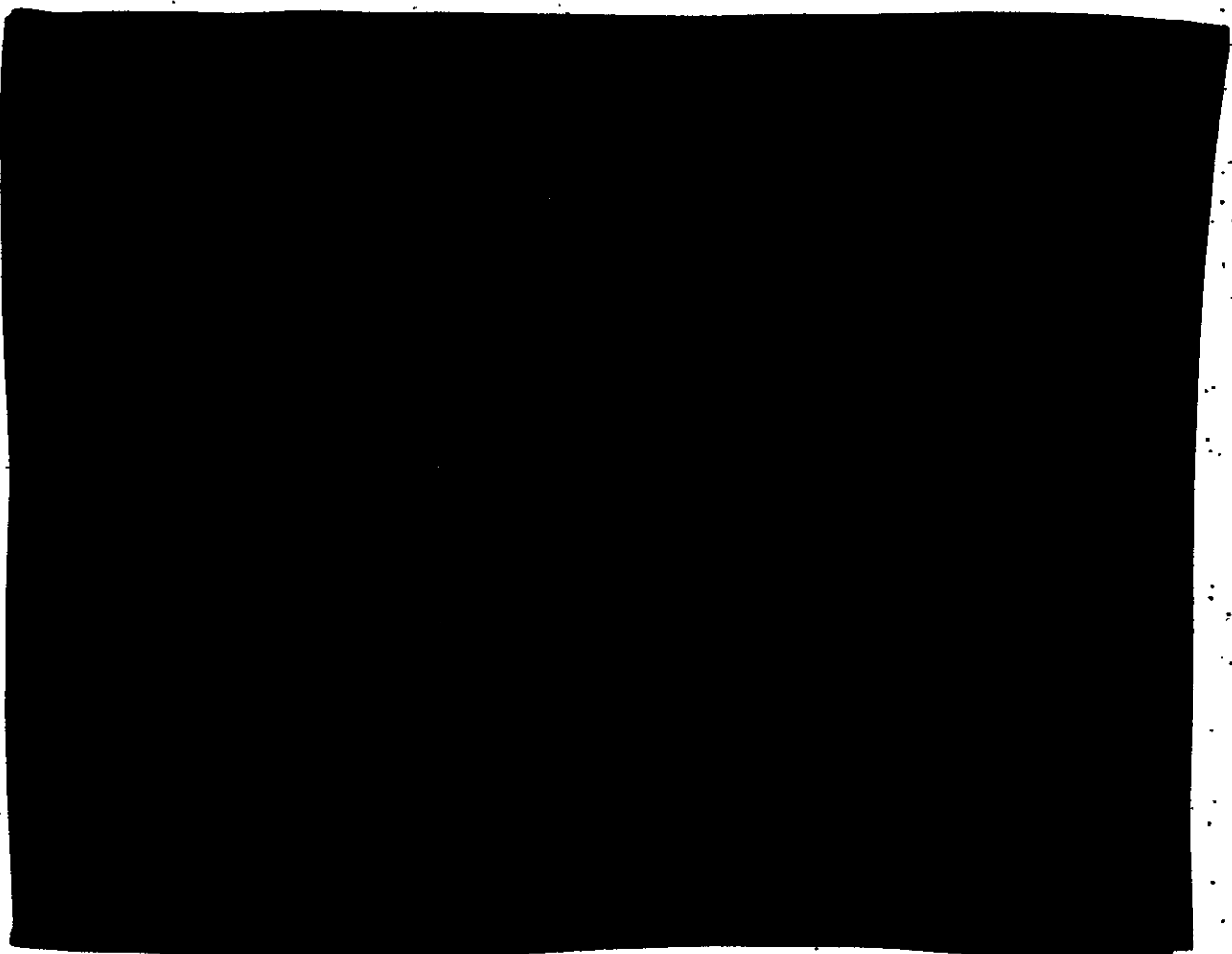
- 人員: 約450名



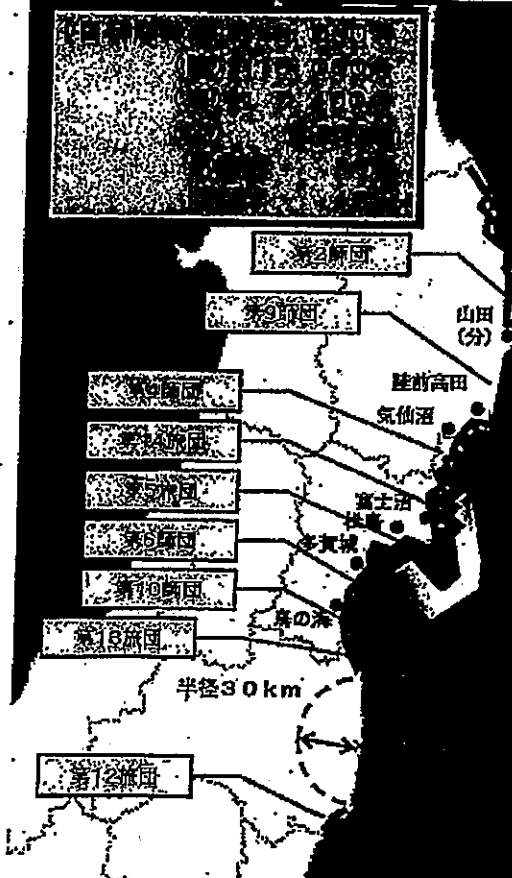
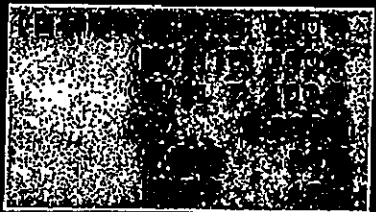
自衛隊の活動実績等

4月11日0700現在

| 活動区分 | 項目 | 実績 | 比較 |
|----------|----------|-------------------------|--|
| 人命救助等 | 人命救助 | 19,247名 | |
| | ご遺体収集 | 8,872体 (100体) | |
| | ご遺体搬送 | 1,001体 | |
| 物資等搬送 | 物資等搬送 | 5,816.0t (86.8t) | |
| | 医療子一人等搬送 | 8,674名 (144名) | |
| | 患者搬送 | 175名 | |
| 生活支援 | 給水支援 | 201,810t (857.3t) | |
| | 給食支援 | 2,196,590食 (65,400食) | |
| | 燃料支援 | 1,284.0KL (6.1KL) | |
| | 入浴支援 | 242,114名 (18,231名) | |
| | 衛生等支援 | 17,432名 (462名) | |
| 活動の特記事項 | | | 陸自部隊 |
| 当面の活動の集点 | | | <p>陸自部隊</p> <p>行方不明者の捜索</p> <p>【伊波・他島救助活動】 生活支援、物資、搬送、遺体収集、ご遺体 【南千島方面搬送】 物資搬送、物資収集、自衛隊施設等</p> <p>【南千島方面搬送】 行方不明者の捜索、人命・生活支援等 の如く、支援活動が中心。給食支援、 燃料支援等も実施中。</p> <p>【南千島方面搬送】 他島等へ物資等の搬送も中心に実施 している。物資搬送、物資収集の他、 保-救用機材の搬送も実施中。</p> <p>【伊波・他島救助活動】 伊波島及び山田分屯基地に在籍する災害 救助隊(消防、生活支援、心身ケア、掃 き掃除等) 【南千島方面搬送】 空輸機(輸送機)が被災地へ物資、救命機材 等を搬送。</p> |



第2回集中捜索実施結果等



【自衛隊以外の勢力】

- 海保勢力(船艇:28隻、航空機:10機、潜水士:25名)
- 警察勢力(宮城県:225名)
- 米軍勢力(約100名、回転翼×1)

【陸災東北部隊重点地域】

各師(旅)団長が定める地域

【海災部隊重点海域】

広田湾(陸前高田市沖)他、
海災部隊指揮官が定める海域

【空災部隊重点海域】

気仙沼市 ~ 多賀城市沿岸部

【捜索結果】

遺体収容数:合計99体
 陸災:87体
 海災:10体
 空災:2体

原子力災害対処業務予定(当面)

4月11日0700現在

| | | 本日(11日(月)) | | |
|-------|------------------|--|---|--|
| 自衛隊 | | 消防隊JVで待機 1600-1915 | | |
| | | 除染所運営 | 除染所運営 | 除染所運営 |
| 東電の活動 | | 汚染原水(汚染水)移送 窒素封入(1号機) (T-HAWK) 1559-1628 | 汚染原水(汚染水)移送 窒素封入 (T-HAWK) 0730-0900 | 汚染原水(汚染水)移送 1号機周辺の状況点検等 (T-HAWK) 0730-0900 |
| 地上放水等 | 1号機 | 注水なし | 注水なし | 未定 |
| | 2号機 | FPG(本型)による注水 1037-1238 | 注水なし | 未定 |
| | 3号機 | 1715-1915 [2号機] | 注水なし シマウマ→ゾウ1号へ配管換え | [2号機] |
| | 4号機 | 注水なし | 注水なし ゾウ1号→ゾウ2号へ配管換え ゾウ2号 サンプルング準備 | [2号機] ゾウ2号 サンプルング |
| その他 | ヘリ映伝 | なし | 予定なし | 予定なし |
| | モニタリング サーグラフィ | (CH-47) 0719-0743 | 予定なし | (CH-47) ×1 |
| | RF偵察 | (RF-4) 0827-0900 | (RF-4) 0830-0910 | (RF-4) ×1 |
| | 集塵 | なし | 予定なし | 予定なし |
| | | 接岸待機 | 予定なし(接岸待機) | 予定なし |
| | | 除染活動(8ヶ所) | 除染活動(8ヶ所) | 除染活動 |

参考資料

活動実績 (1/3)

4月11日0700現在

| | |
|----------|---|
| 活動の特記事項 | |
| 当面の活動の焦点 | 【津波・地震救援活動】生活支援、物資輸送、遺体収容、応急復旧 【原子力災害対処】放水作業、除染作業、住民避難支援 |

※ 青字は、4月10日0500以降の実績

| | 人命救助等(把握分) | 輸送支援 | 生活支援 | 復旧支援 |
|------------------|---|---|--|--------------------------------|
| 陸 災 部 隊 | <p>○人命救助 14,937名</p> <p>○御遺体収容 7,440体(87体)</p> <p>○御遺体搬送 1,004体</p> | <p>○物資等輸送</p> <ul style="list-style-type: none"> ・灯油:242.5KL(1.66KL) ・軽油:214.1KL ・ガソリン:102.1KL ・その他:2,519t以上(71t) | <p>○給水支援 約18,773t(747t)</p> <p>○給食支援 1,989,000食(59,000食)</p> <p>○入浴支援 219,755名(12,932名)</p> <p>○衛生支援 12,519名(392名)</p> | <p>○道路啓開 286km(11.2km)</p> |

活動実績 (2/3)

4月11日0700現在

| | |
|----------|--|
| 活動の特記事項 | 行方不明者の捜索 |
| 当面の活動の焦点 | 【地震・津波救援活動】行方不明者の捜索 入浴・生活支援等の救援・支援活動の継続 被災港湾データの整理・記録 【原子力災害対処】福島第1原発施設の不測事態に即応し得る態勢の維持 隊員の安全の確保(放射線対策の徹底) |

※ 青字は、4月10日0500以降の実績

| | 人命救助等 | 輸送支援 | 生活支援 | 復旧支援・その他 |
|--|---|--|--|---|
| | <p>○人命救助 898名</p> <p>○御遺体収容 273体(10体)</p> | <p>○物資等輸送</p> <ul style="list-style-type: none"> ・毛布11,710枚(10枚) ・主食・糧食 233,033食 ・飲料水 346.66KL(3.24KL) ・灯油 90.47KL ・軽油 40.26KL ・ガソリン 13.47KL <p>○輸送支援(医療チーム等)</p> <ul style="list-style-type: none"> ・医師 11名 ・DMAT等 28名 ・スイス救助員 2名 <p>○輸送支援(陸自北部方面隊)</p> <ul style="list-style-type: none"> ・大型トラック、軽油 <p>○その他</p> <ul style="list-style-type: none"> ・衛生資材、日用品 | <p>○給水支援 1,511トン</p> <p>○給食等支援 1,370kg</p> <p>○入浴支援 八戸:1,445名(18名) 横普(石巻):2,694名(281名) おおすみ:843名 くにしき:1,594 ぶんご:48名 ちよだ:160名 くらべ:43名 あぶくま:28名 ひゅうが:407名 あすか:234名 せとゆき:109名</p> <p>○避難者支援(八戸) 5,560名(85名)</p> <p>○車両支援(八戸)</p> <ul style="list-style-type: none"> ・支援物資の集積 ・小中学校昼下校支援 <p>○診療支援(八戸) 113名</p> <p>○メンタルヘルスケア(八戸) 1,087名(16名)</p> <p>○移動衛生班による被災者診療等支援 2,205名</p> | <p>○米海軍油槽所復旧支援 (土砂、漂流物の撤去)</p> <p>○八戸市街地応急復旧支援 (壊壊物の除去)</p> <p>○岩手県における被災状況の確認</p> <p>○宇島港復旧作業及び周辺道路の土砂除去</p> <p>○福島第1原発施設に対する給水支援</p> <p>○漂流船回航 1隻</p> |

活動実績 (3/3)

4月11日0700現在

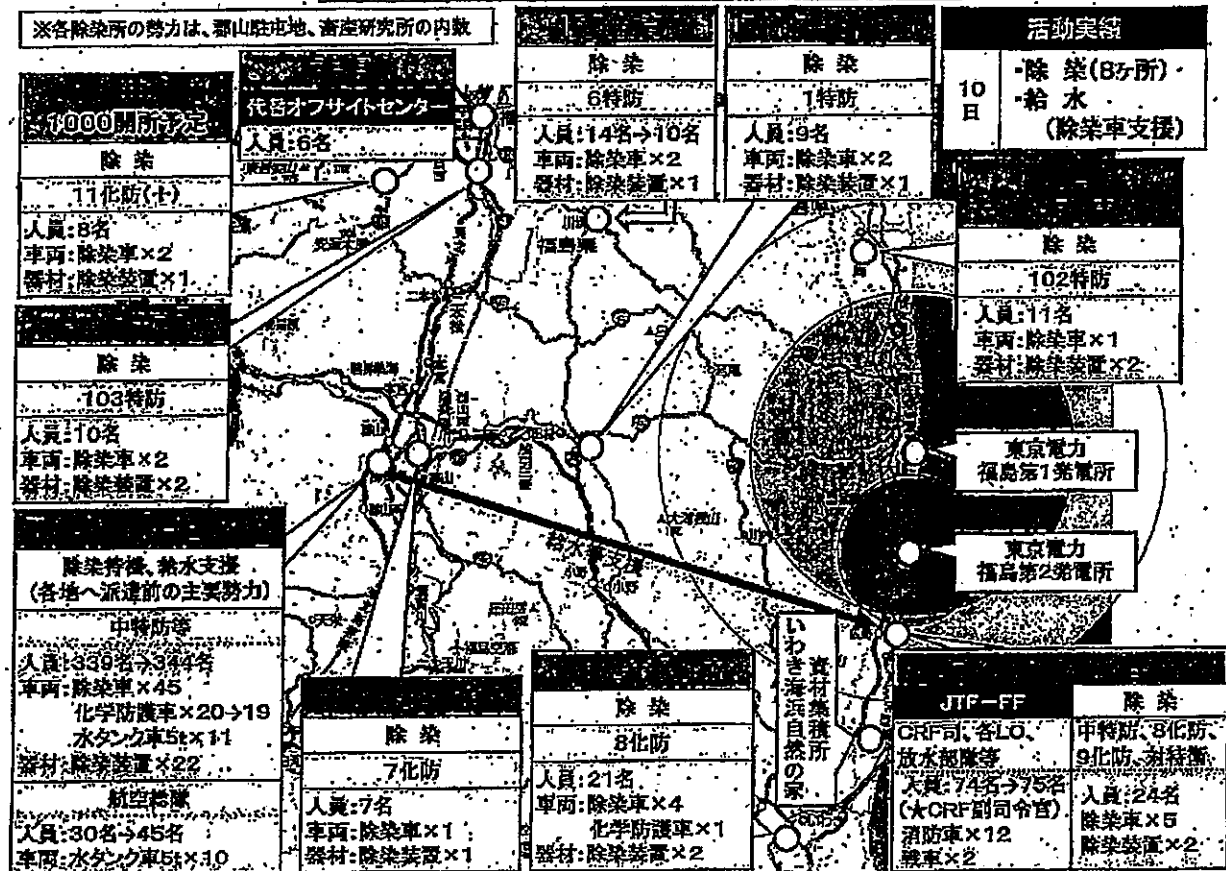
| | |
|----------|--|
| 活動の特記事項 | 第2回集中捜索 |
| 当面の活動の焦点 | 【津波・地震救援活動】 松島基地及び山田分屯基地における災害派遣活動(捜索、生活支援、応急復旧、輸送支援等) 【原子力災害対処】 原発関連活動(放水活動支援、被害情報収集等) |

※ 青字は、4月10日0500以降の実績

| | 人命救助等 | 輸送支援 | 生活支援 | 復旧支援・その他 |
|------------------|---|---|--|---|
| 空 災 部 隊 | ○人命救助 3,414人 | ○物資等輸送 ・物資 3,297t(15.9t) 毛布 糧食(パン、米、水等) 救援物資(粉ミルク、紙おむつ、簡易トイレ、医薬品等) 灯油等 車両 | ○給水支援 1,525.8t(110.1t) | ○被害情報収集 169ソーター ・偵察機:83ソーター (原裝47ソーター(1ソーター)) ・戦闘機等:28ソーター ・救難機:61ソーター |
| | ○搬送体衣倉 658体(2体) | ○患者輸送支援 175人 | ○医療支援 巡回診療患者数: 1,575名(44名) | ○航空情報提供等 ・早期警戒管制機等: 83ソーター(3ソーター) |
| | ○集団捜索 ・発見数:12(2) ・救難機等: 59ソーター (15ソーター) | ・エンジン(F-2用) 化学防護衣等 ・人員 6,433名(144人) DMAT 支援要員 援助隊等 | ○給食等支援 ・給食 約195,690食 (8,400食) ・防寒用毛布貸与 約4,720 枚 | ○集じん飛行 T-4:11ソーター |
| | | | ○入浴支援 4,920名 | ○空中消火 ・CH-47:16ソーター |
| | | | ○燃料支援 ガソリン:24.4KL 灯油:185.3KL(0.4KL) 軽油:97.5KL 重油:5.8KL | ○松島基地復旧 ○道路等開 ○がれき除去 |

原発周辺汚染浄化地図

4月11日0700現在

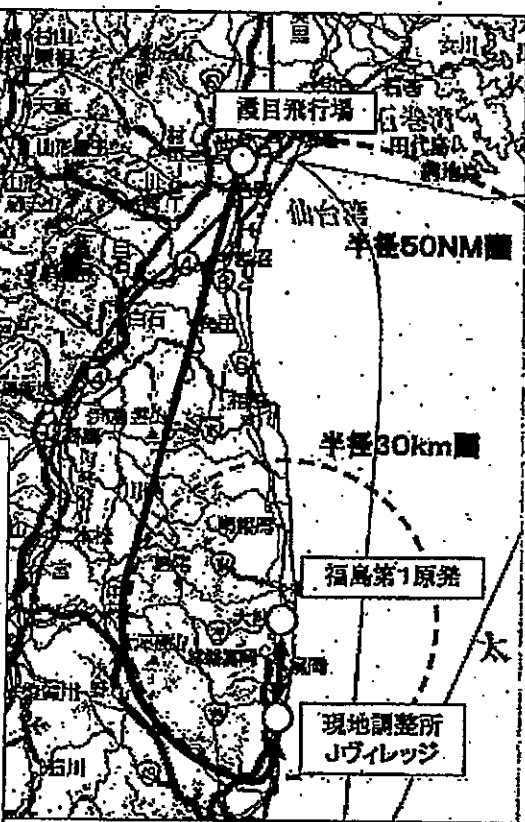
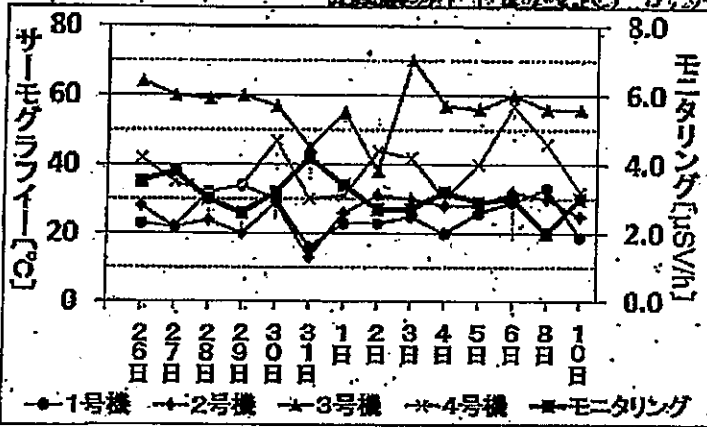


4.10. 福島第1原発第一号機燃料棒検査結果

4月11日0700現在

サーモ: モニタリング機(CH-47) × 1
 0636 霞目離陸
 0706 Jワレツジ着陸
 0711 Jワレツジ離陸
 (0719~0743)
 -サーモグラフィー撮影
 -モニタリング
 0753 Jワレツジ着陸

| | |
|--------------|-------------------------|
| サーモ グラフィー | ピーク値 56°C (3号炉プール上) |
| モニタリング | ピーク値 3.0μSv/h(高度3000ft) |



福島第1原発の状況

4月11日0700現在

| | | | 備考 | |
|-----------|-----|--------------------------------------|--|---|
| 燃料プール | 1号機 | 注水なし | 注水なし | 淡水注入ラインに切替済(3/28) |
| | 2号機 | FPC(本設)で注水 (4/10 1037~1238:約60t) | 注水なし | 淡水注入ラインに切替済(3/29) |
| | 3号機 | シマウマ1号による注水 (4/10 1715~1915:約30t) | 注水なし シマウマ→ゾウ1号へ配置換え | 淡水注入ラインに切替済(3/28) |
| | 4号機 | 注水なし | 注水なし ゾウ1号→2号へ配置換え サンプリング準備(ゾウ2号) | 淡水注入ラインに切替済(3/28) |
| 原子炉 | 1号機 | 淡水注入(仮設電動ポンプ) 窒素封入継続(4/8 2230~) | 淡水注入継続 窒素封入(~4/11 1030予定、事後 点検等実施予定) | 燃料棒が一部露出疑い |
| | 2号機 | | | 燃料棒が2度全面露出疑い 圧力抑制室が損傷の疑い |
| | 3号機 | 淡水注入(仮設電動ポンプ) | 淡水注入継続 | 燃料棒の一部露出の疑い |
| タービン建屋の排水 | 1号機 | H/W→CSTへ移送終了 (4/3 1355~4/10 0930) | 予定なし | H/W: Hot Well 復水溜め (復水器内部の水溜め) CST: 復水貯蔵タンク SPT: 圧力抑制室用水タンク R/W: 放射性廃棄物集中処理 建屋 |
| | 2号機 | トレンチ立坑→H/W移送準備 | トレンチ立坑→H/Wへ移送予定 | |
| | 3号機 | H/W漏水、状況確認中 | H/W→CST移送準備 (状況により移送開始) | |
| | 4号機 | 予定なし | 予定なし | |